

2024 Mart

# ARKEOLOJİ ALANINDA

**Arařtırmalar ve  
Deęerlendirmeler**

**EDİTÖR**

**Doç. Dr.  
Çaęatay YÜCEL**

**gece**  
kitaplığı



**İmtiyaz Sahibi • Yaşar Hız**  
**Genel Yayın Yönetmeni • Eda Altunel**  
**Yayına Hazırlayan • Gece Kitaplığı**  
**Editör • Doç. Dr. Çağatay YÜCEL**

**Birinci Basım • Mart 2024 / ANKARA**

**ISBN • 978-625-425-582-3**

© copyright

Bu kitabın yayın hakkı Gece Kitaplığı'na aittir.  
Kaynak gösterilmeden alıntı yapılamaz, izin almadan  
hiçbir yolla çoğaltılamaz.

**Gece Kitaplığı**

**Adres:** Kızılay Mah. Fevzi Çakmak 1. Sokak Ümit Apt  
**No:** 22/A Çankaya/ANKARA Tel: 0312 384 80 40

[www.gecekitapligi.com](http://www.gecekitapligi.com)  
[gecekitapligi@gmail.com](mailto:gecekitapligi@gmail.com)

**Baskı & Cilt**  
**Bizim Buro**  
**Sertifika No: 42488**

# Arkeoloji Alanında Arařtırmalar ve Deęerlendirmeler

Mart 2024

Editör:  
Doç. Dr. Çaęatay YÜCEL



# İÇİNDEKİLER

## BÖLÜM 1

### ARKEOLOJİK KAYNAKLAR IŞIĞINDA FALLİSİZM

*Serdar ÖZBİLEN*.....1

## BÖLÜM 2

### ARCERA, BİR ROMA DÖNEMİ ARABASI

*Mehmet Bülent ŞENOCAK*.....27

## BÖLÜM 3

### TARİHİN SESSİZ TANIKLARI: EŞEĞİN EVCİLLEŞTİRİLMESİ VE YAYILIMI

*Serdar ÖZBİLEN*.....35





# BÖLÜM 1

## ARKEOLOJİK KAYNAKLAR IŞIĞINDA FALLİSİZM

*Serdar ÖZBİLEN<sup>1</sup>*

---

<sup>1</sup> Dr. Serdar ÖZBİLEN. E-Posta: serdar.ozbilen@hbv.edu.tr, ORCID ID: 0000-0003-4061-5897.

## Öz

Fallik amblemlerin doğada ve yaşadığımız her yerde sembolize edildiğini rahatlıkla görebiliriz. Paleolitik dönemden modern dönemlere kadar uzanan birçok maddi kültür ürününde yer alan cinsiyet sembolojisini detaylandıran tasvirler mevcuttur. Ancak fallik sembolizmin göreceli nadirliği, çıplak erkek figürlerinin veya fallik sembollerin çıplak kadınlardan ve vulva tasvirlerinden nispeten daha az olduğu arkeolojik kalıntılarda da açıkça görülmektedir. Tüm bu fallik sembollerin erotik olanın ötesinde bir simgelemin ve sanatın altında yatan çok amaçlı pratik ve dini dürtüyü ortaya koyduğu görülmektedir. Ancak fallus antik kültürlerde zamanla nazara, tehlikeye ve talihsizliğe karşı koruma görevi görmeye başlamıştır. Bu makale, arkeolojik kaynaklar ışığında cinselliğin temsili konusunda farklı bakış açıları ve çeşitli disiplinlerden gelecek diğer araştırmalara temel oluşturmak amacıyla fallik motifin kökenini ve yayılımını araştırmaya çalışmaktadır. Yerleşik açıklayıcı çerçeveyi genişletmek amacıyla, fallusun anlamını daha geniş bir kültürel bağlamda ve disiplinler arası bir metodoloji aracılığıyla keşfetmeyi amaçlamaktayız. Göbeklitepe ve Karahantepe hâlihazırda devam eden kazılar olduğu için oradaki fallik unsurları bu çalışmamızda yorumlamayı etik bulmadığımızdan onları konu kapsamı dışında bıraktık. Farklı coğrafya ve kültürlerdeki fallik örnekler çoğaltılabileceğinden, söz konusu örnekleri genel bir bağlam içerisinde sınırlı tutmaya gayret gösterdik.

**Anahtar Kelimeler:** Fallisizm, Fallik Tapınım, İtifallik, Enki, Osiris.



## PHALLICISM IN THE LIGHT OF ARCHAEOLOGICAL SOURCES

### Abstract

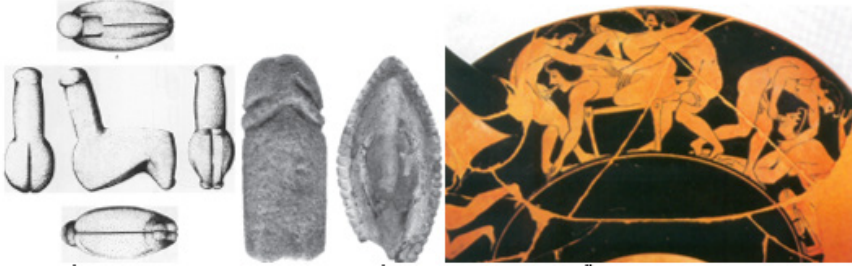
We can easily see phallic emblems symbolized in nature and everywhere we live. There are depictions detailing gender symbology in many material culture products dating from the Palaeolithic period to modern periods. But the relative rarity of phallic symbolism is also evident in the archaeological remains, where nude male figures or phallic symbols are comparatively rarer than naked females and depictions of the vulva. It seems that all these phallic symbols reveal a symbolism beyond the erotic and a multi-purpose practical and religious impulse underlying art. However, over time, in ancient cultures, the phallus began to serve as protection against the evil eye, danger and misfortune. This article attempts to investigate the origin and spread of the phallic motif in order to lay the foundation for other research from various disciplines and different perspectives on the representation of sexuality in the light of archaeological sources. In order to expand the established explanatory framework, we aim to explore the meaning of the phallus in a broader cultural context and through an interdisciplinary methodology. Since Göbeklitepe and Karahantepe are currently on going excavations, we did not find it ethical to interpret the phallic elements there in this study, so we left them out of the scope of the subject. Since phallic examples can be multiplied in different geographies and cultures, we have tried to keep the examples in question limited within a general context.

**Keywords:** Phallicism, Phallic Worship, Ithyphallism, Enki, Osiris.

### Giriř

Fallus'un etimolojisine baktığımızda Eski Yunanca'da “φαλλός” (phallos), Latince'de ise “*phallus*” kelimesi erkek cinsel organı olan penis anlamına gelmektedir. Ereksiyon halindeki fallus tasvirleri ise sanat tarihinde *itifallik* olarak adlandırılmaktadır. Ereksiyon halindeki bir penisin (fallusun) gücünü ifade eden “*fallokrasi*” terimi, erkek gücünden oluşan bir sistemi tanımlamak için kullanılır (Kimmel vd., 2014: 152, 157). Öncelikle kelimenin tam anlamıyla «*fallusun gücü*» anlamına gelen “*fallokrasi*”, kalıcı ereksiyon halindeki erkek üreme organı olan fallusun imgesiyle simgelenen kültürel bir sistemdir. Bu, kamusal alanda erkeklerin kadınlar üzerindeki hâkimiyetiyle işaretlenmiştir, ancak bundan çok daha özeldir. Fallokrasi sadece erkek organına tapınmayı da ifade etmez (Keuls, 1993: 2); özellikle de kadın organına tapınmayla bağlantılı olarak yaygın olan bir uygulamadır. Her ne kadar cinsellięe saygı duyan kültürler, diğerleri gibi, genellikle erkeklerin hâkimiyetinde olsa da, sanatlarının ve

ritüellerinin çoğu, fallus'u, kadın üzerinde tahakküm kurmaktan ziyade, üretkenliğin ve onunla birliğin sembolü olarak sunar. Ayrıca fallokrasi, yalnızca özel bir cinsel faaliyet alanı içinde erkek egemenliğine işaret etmez. Bunun yerine, erkek elitin genel iktidara yönelik başarılı iddiasını ifade eder. Cinsel açıdan fallokrasi, fahişelerin bedenlerine erişim gibi biçimler alır. Siyasi ve sivil ilişkiler alanında ise ataerkil davranış anlamına gelir. Fallokrasinin bu çok yönlü tanımı konusunda Kıbrıs idolü (Resim 1) ve Asur'da İhtar Tapınağı'nda birlikte bulunmuş olan fallus ve vulva (Resim 2-3), bu durumu açıklamaya çok iyi birer örnek teşkil eder. Doğurganlığın fallusa dönüşümü konusunda Kıbrıs'ta bulunan idol oldukça dikkat çekicidir. Geç Neolitik döneme ait oturan bir figür (Eller, 2001: 131) arkadan bakıldığında çarpıcı biçimde fallik görünür. Üst ve alt görünüşleri ise bir vulvaya benzer. Bu durum Mezopotamya mitolojisinde de (Leick, 1994: 62) bariz bir şekilde görülür. İnanna'nın mitolojik kişiliğinin öncelikle erkeksi ve dövüşçü özellikleri, aynı zamanda tanrıçanın fallik güce sahip olduğu anlamına da gelir. Sibiry şamanizminde şaman (Daniélou, 1995: 105) sembolik olarak iki cinsiyeti birleştirir. Şaman, bir kadın gibi davranır, kadın kıyafetleri giyer ve hatta bazen bir koca alır. Dolayısıyla androjen bir görünüm alır. Şaman, sembolik olarak cennet ve yerin birliğini yeniden sağlar ve sonuç olarak tanrılar ve insanlar arasındaki iletişimi sürdürür. Bu çift cinsiyetlilik ritüel ve vecd halinde yaşanır. Ayrıca androjen birliktelik yukarıda da değindiğimiz üzere Asur'da cinsel organ tasvirlerinin kötü enerjileri kovucu apotropik özellikleri de bilinmektedir. Eliade'ye (1962: 138) göre'de kişi iki cinsiyetin bir arada yaşamasını, androjenliği deneyimlemeden cinsel açıdan yetişkin bir erkek olamaz; başka bir deyişle kişi, bütünsel bir varoluş biçimini deneyimlemeden özel ve iyi belirlenmiş bir varoluş biçimine ulaşamaz. İnsan türünün hedeflemesi gereken, androjenlik elde edilene kadar cinsiyetlerin aşamalı olarak yeniden bütünleşmesidir. Bu durumu anlatan Antik Yunan vazosu resmi çok iyi bir örnek teşkil eder (Resim 4).



*Resim 1-4. Kıbrıs İdolü (Eller, 2001: 132), Asur'daki İřtar Tapınaęı'ndan (MÖ 1. bin) fallus ve vulva řeklindeki muska örnekleri (Leick, 1994: Pl. 1-2) ve MÖ 6. yüzyılın sonlarına ait Antik Yunan vazosu (Isler-Kerényi, 2007: 185) .*

Fallogosantrizm ise (Shaktini, 1982: 30), cinsiyet etrafında örgütlenmiş bir anlamlandırma sistemi oluřturan mevcut gelenek olarak tanımlanabilir. Sigmund Freud'dan (1856-1939) bu yana, fallus veya penisin sembolik temsili, insan gelişimine ilişkin psikanalitik perspektiflerde özellikle önemli bir rol oynamıştır. Doğurganlığı ifade eden ana tanrıça tasvirlerine oranla fallik unsurlar oldukça azdır. Bu tür sembollerin doğurganlığı ve gücü ifade eden erkek cinsel organını temsil ettięi, çakmaktaşı yontmak, sınırları korumak, kötülüęü önlemek ve nazara karşı koruyucu apotropaik amaçlı kullanılmış oldukları konusunda çeřitli fikirler de öne sürülmüřtür. Üst Paleolitik dönemden kalma (Angulo ve García-Díez, 2009: 13), insanı gösteren resimler, oymalar ve heykeller çok azdır. Günümüze kadar ulaşmış olan fallus tasvirlerinin tamamı ereksiyon halinde temsil edilmiştir. Antropologlar ve Paleolitik sanat uzmanları ereksiyon durumunu doğurganlık ritüelleriyle ilişkilendirmişlerdir. Her ne kadar Paleolitik zihinde ereksiyonun anlamını bilemesek de, bazen ereksiyonun tehlikeli bir durumda, hatta ölüme geçiřte (örn. ruhun kaybı) temsil edildięini, bunun yanı sıra yalnızca kadınsılıęa karşı deęil, aynı zamanda doğaya ve hayvanlar dünyasına karşı erkeklik ve güç anlamına da geldięi konusunda fikirler mevcuttur. Fallik objelerin en erken örneklerine baktığımızda (Angulo vd., 2011: 2498) boynuz, kemik ve tařtan yapılmış bu tür aletlerin önemli bir kısmı, çoęu Fransa'da olmak üzere farklı arkeolojik kazılardan ele geçirilmiştir (Resim. 5). Almanya'da Hohle Fels Maęarasında keřfedilen ve 2005 yılında toplam 14 silttaşı parçasından yeniden bir araya getirilen 20 cm. uzunluęunda, 3 cm. geniřlięindeki 28.000 yıllık Hohle penisi (Resim. 6), bilinen en eski fallik temsiller arasındadır.



Resim 5-6. Fransa'daki farklı kazılardan ele geçen Paleolitik fallik aletler (Angulo ve García-Díez, 2009: 12) ve Hohle penis (https://www.donsmaps.com/phallusstoneage Erişim Tarihi: 03/12/2023).

Genital süslemenin antropolojik anlamı net olarak tanımlanamamış ve dekoratif amaçlı fallusun kökeni zamanla kaybolmuştur. Üst Paleolitik dönemde bedensel bezeme uygulanmıştır. Yaklaşık 38.000 ila 11.000 yıl önce Avrupa'da yapılmış taşınabilir sanatlarda açık genital erkek temsillerine ilişkin arkeolojik ve sanatsal kanıtlar, özellikle genital süslemeyi düşündüren kanıtlar mevcuttur. Avrupa Paleolitik sanatı, günümüze kadar ulaşan fallik formlu taşınabilir sanat nesnelерinin büyük bir kısmında açıkça temsil edilen dekorasyonu göstermektedir. Ayrıca bu parçaların birçokundaki süslemeler, tarih öncesi dönemde fallusa dekoratif amaçlı farklı müdahalelerin yapıldığını ve bu uygulamalardan bazılarının özellikle Üst Magdaleniyen döneminde Fransa'da moda haline gelmiş olabileceğini düşündürmektedir (Angulo vd., 2011: 2498, 2501).

Arkeolojik bu bağlamdan sonra fallisizmin din ve tapınımdaki yerine değinmek yerinde olacaktır. Doğadaki güçleri erkek ve dişil olarak tanımlayan Westropp (1870), Jennings (1886) ve Wall'a (1922) göre, bu güçler sembolik olarak üreme organlarını temsil etmekte ve daha sonradan kut-sanarak tapınılmaya başlanmıştır. Onlara göre pagan inancının kökeni de buradan gelir. Yatay çizgi, ters çevrilmiş delta, oval/daire, bir tekne, kutu, gemi, göletler, mağaralar gibi kapalı alanlar, düz çatılı evler ve tapınaklar kadını; dikey çizgi, çubuk, sütun, kule, piramit, bir dikilitaş erkeği simgelemektedir. Bu sembollerin bazen biri veya diğeri daha belirgin olanla birleşimi, yaratıcıyı ve neslin devamını simgelemekte, ayrıca tapınının tüm unsurlarını temsil etmekteydi. Howard'a (1897) göre de fallik tapınım dünyadaki dinlerin temelini oluşturmaktadır. Yine ona göre evrensel fallisizm sadece tüm dinlere değil, aynı zamanda tüm dillere ve kurumlara damgasını vurmuştur. Fallisizm doğadaki olaylardan ilham alıyordu ve yaşamın yeniden doğuşuna ilişkin bahar kutlamaları fallisizmi temsil etmekteydi.

Barton (1902: 82, 86), erken dönem Sami dininin temelinde bir çeřit fallisizmin yattığını savunur. Bu özel din biçimini, Sami toplumsal örgütlenme tipine atfederken, çevresel etkenlerin, belirli kavramları ve törensel eylemleri sağladığını savunur. Ona göre ilkbaharın zamanla dini törenlere dönüşen bir etkinlik döngüsü olduğu gibi, hasat dönemleri de öyle olmuştur. Burada da hurma ağacının meyvesinin toplanmasıyla ilgili ilkel geleneklerden dini karakterli şenlikler gelişmiştir. Burada, her dini ayın içinde biçim ve içerik açısından ayırt edilmesi gereken iki unsur olduğunu aklımızda tutmalıyız. İlk unsur, tapınan bedenın fiilleri tarafından belirlenir. Öte yandan, ayının içerięi, (bedenin ilgilendięi ve yöneldięi nesnelere) alanındaki figürler tarafından belirlenir. Dolayısıyla herhangi bir zamanda, bir halkın dini faaliyetleri, yalnızca sosyal ve fiziksel çevrenin uyarıları tarafından belirlenmez, aynı zamanda tepki veren organizmanın kendisine özgü karakteri tarafından da belirlenir. Örneğin, iki Semitik tanrı, İřtar ve Tammuz, insanların maddi çevrelerine baęlı olan belirli nesnel çıkarlarını temsil ediyordu. İřtar aslen bir su tanrıçasıydı, hiç kurumayan pınarların tanrısallığıydı ve su kaynaęının hayat verdięi kutsal bir ağacı temsil ediyordu. Aynı şekilde, fallik ayınlar bir tür toplumsal ilişkiden doğar ve bir doğurganlık tanrısına doğal olarak cinsel aşırılıklar yoluyla tapınılır. Dolayısıyla, tanrının çerçevesi olarak adlandırılabilcek şey, toplumsal ilgi nesnelere ve toplumsal faaliyet yöntemlerine baęlıdır. Semitik klanların dikkati başka nesnelere üzerinde yoğunlaşmış olsaydı, tapınmalarının içerięi farklı olurdu. İlk tepkimeye giren organizmadan, ikincisi bu organizmanın çevresinden kaynaklanan deęerleri temsil eder. Bu nedenle, fallik tapınma (King, 1910: 126, 257), muhtemelen sosyal organizasyonun kendi türünden kaynaklanmaktadır, oysa onun ifadesini bulduğu özel içerik, belirgin şekilde dikkati üzerine çeken doğal çevrenin nesnelere baęlı olacaktır.

Fallik tapınımın insan bedeninin ve zihninin evrimi ile baęlantılı olduğunu ele alan Wall (1922), Paleolitik Çaę'dan günümüze kadar cinsiyetin doğasını ve onunla ilişkili fikirlerin dinlerin, sanatın, mimarinin, edebiyatın, bilimin ve sosyal ilişkileri geliřtirmedeki başarıları üzerindeki etkisine deęinir. Çalışmanın tamamı sanat ve süsleme alanında Antik, Orta Çaę, Pagan ve Hıristiyanlık dönemi örnekleriyle bolca resmedilmiştir. Neumann'ın (1955) Büyük Ana'ya ilişkin yapısal analizi, Batı ataerkillięi altındaki baskın kadınlık yapılarının kapsamlı bir anatomisini sağlar. Paleolitik dönemden modern dönemlere kadar uzanan dini eserlerde yer alan cinsiyet semboljisini detaylandıran Neumann, büyük diřil arketipinin dinamik doğasını vurgular. Çalışmasının dayanaęı, ataerkil kültürün her şeyi kapsayan arketipin çoęu yönünün bastırıldıęıdır.

*The Creation of Patriarchy*'de Lerner (1986: 40, 146), fallusun başlangıçta nasıl bir doğurganlık sembolü olarak ortaya çıktığına dair bir fikir verir. Arařtırması, sembolik öncelięe ulaşmada fallusun, aęırlıklı olarak

kadını olan daha önceki doğurganlık sembollerinin yerini aldığı üzerinde odaklanır. Üreme sembololojisinin gelişimini belirleyen faktörlerden biri, çocuk doğurma ve çocuk yetiştirme kapasiteleri nedeniyle anneye tahakkuk eden muazzam gücün arkaik algısıydı. MÖ 4. binyıldan itibaren, kadına öncelik veren heykelcikler ve yaratılış hikâyeleri, dişi üreme organlarının (başta vulva, aynı zamanda göğüsler, göbek ve kalçalar) en önemli doğurganlık sembolleri olarak temsil edildiğine dair güçlü kanıtlar sağlamaktadır. Yaratılış mitlerini analiz eden Lerner, tanrıçanın vulvasından insanın tohumuna kadar simgesel değişimin önemli aşamalarını sıralar. İlk aşama, Büyük Tanrıça'nın yalnızca insan üremesini değil, aynı zamanda hayvan ve bitki dünyalarındaki doğurganlığı da yönettiği, dışının doğurgan, her şeye kadir olduğu dönemdi. Doğumu ve ölümü, büyümeyi ve çürümeyi, geceyi ve gündüzü kapsayan yaşam döngüsünün bütünlüğünü temsil ediyordu. Sümer ve Akad mitolojisini gözden geçiren Lerner, Tanrıçanın yaratıcı eylemi gerçekleştirirken, genellikle bunun başlatılmasında ikincil bir erkek tanrı figürünün yer aldığını belirtir. Ancak MÖ 3. binyılda hayvancılığın gelişmesine kadar erkeğin üreme sürecindeki işlevi belirgin bir şekilde anlaşılammıştır. Bu noktadan sonra giderek artan bir düzenlilikle, Ana Tanrıça'ya doğurganlık ayinlerinde onunla çiftleşen ve bazen yeni yaşam yaratma sürecinde genç bir erkek tanrı yardım ediyordu.

Lerner (1986: 145, 189), Ana Tanrıça'nın doğurganlıktaki öncelik konumundan fiilen tahttan indirilmesinin pulluk tarımının gelişmesi, krallık ve cinsiyet ilişkilerinde buna bağlı değişiklikler ve arkaik devletlerin yükselişle birlikte MÖ 3. binyılda başladığını öne sürer. Tanrıça'nın genç erkek eşi, bir fırtına tanrısıyla birleşerek tanrılar ve tanrıçalar panteonunun başında yer alan erkek bir Yaratıcı-Tanrı'ya dönüştü. Böylelikle yaratma ve doğurganlık gücü, erkek bir tanrıya devredildi. Artık her şeye kadir olan bu Yaratıcı-Tanrı, genellikle rüzgâr, hava ve gök gürültüsü tanrısı, dünyevi kralların yükselen gücünü yansıtıyordu. Bu sosyo-ekonomik ve mitolojik dönüşüm sürecinde tarım metaforu kozmogoni ile birleşerek fallusu doğurganlık sembololojisinde öncelikli konuma yükseltmiştir. Lerner, fallustan dişi rahminde kök salmak üzere dökülen erkek tohumunun görüntüsünü, tohumların toprağa kesilen oluklara ekildiği sabanlı tarımdan türetildiği fikrini ileri sürer. Fallik gücün kozmik tezahürü, hem kadınlara hem de kadınların üreme kapasitesinin ilişkili olduğu ilkel doğal güçlere karşı kazanılan zaferin sinyalini veriyordu. Bu zaferle erkekler sadece üremede bir rol üstlenmekle kalmayıp aynı zamanda tam bir doğurganlık gücüne de sahip olmuşlar, böylece yaşam ve ölüm üzerindeki kontrolü anneden almışlardır. Daniélou'ya (1995: 1, 51) göre de yüce varlığın evreni yaratma sürecinin bir sembolü olan fallus, kozmolojik teoriye göre çeşitli tezahür düzeylerini birbirine bağlayan sürecin sürekliliğinin tanınmasıdır. Çoğu zaman belirli nesnelere ve hayvanlara fallik bir anlam atfedilir, böylece

cinsel organın alegorik olarak anılmasına izin verilir (Resim 7). Bu doęrutuda fallus çeřitli sembollerin yardımıyla canlandırılabilir. Balık, kuř ve yılanın yanı sıra, bařlıca semboller boęa, boynuz, ay, ayak, bařparmak, dikili tař, sütun ve aęaçlardır. Pek çok dinde nesilsele güce tapınılmaya devam edilmesi çoęu zaman bu tür ikameler aracılıęıyla olur.



*Resim 7. Antik Yunanistan'dan (MÖ 500) Haloa Hasat Festivali'nde taşınan balık biçimli fallus (Daniélou, 1995: 53).*

### **Mısır ve Mezopotamya Kùltürlerinde Fallisizm**

Antik Yakın Doęu ve Mısır'da yařayanların, hem tanrılar hem de insanlar için doęurganlıęa iliřkin cinsiyet kavramlarını en açık řekilde ortaya koydukları yer, yaratılıř hikâyelerinde görölmektedir. Antik Yakın Doęu ve Mısır mitolojilerinde erkek cinsellięi doęurganlıęın baskın gücüdür; ya gerçeklięin kendisinin ya da dünyayı oluřturan doęal olayların temel yaratımıyla iliřkilidir. Tipik olarak, bu yaratıcılık (Budin, 2018: 26, 27) fallik ve akıřkan temelli imgelerde ifade edilir; bu sayede erkek orgazmı, ya gerçeklięi bütünüyle doęuran ya da önceden var olan bir dünyayı dölleyen (yani sulayan, besleyen/harekete geçiren) bir akıřkanı ortaya çıkarır. Mısır ikonografisinde fallik doęurganlıęın vurgulandıęı pek çok temsil vardır. Birçok erkek tanrı, yaratılıř, kendini yenileme ve yeniden diriliřteki rollerinin bir tezahürü olarak büyük dik falluslarla itifallik olarak temsil edilmiřlerdir. Örneęin Erken Hanedanlık döneminde (MÖ 3100-2700) geliřtirilen itifallik tanrısı Min, masturbasyon yaparken tasvir edilmiřtir (Resim 8). Yeni Krallık ikonografisinde ise ereksiyonunu yoęunlařtırma yeteneęiyle ön plana çıkmıřtır (Resim 9).





Resim 8-9. İtifallik olarak temsil edilen Tanrı Min (Budin, 2018: 29).

Çoğunlukla ereksiyon halindeki penisle tasvir edilen önemli tanrılardan birisi de Osiris'ti. Osiris özellikle itifallik (dikleşmiş) penisle gösterilmiştir. Soyut fallik idealin kavramsallaştırılıp inşa edilmesi fallik tapınmanın en eski mitlerinden biri olan Mısır'ın Osiris efsanesine kadar izlenebilir. Bu hikâyede Osiris'in Seth tarafından öldürülüp parçalanmasının ardından vücudunun parçaları her yöne dağılır. Karısı (hikâyenin bazı versiyonlarında kız kardeşi) İsis, Osiris'in vücudunun biri (penisi) hariç tüm parçalarının yerini bulmayı başarır. Bunu, Mısırlılara Osiris'e tapınmalarını emrettiği bir kopyayla değiştirir. Bu arada yeraltı dünyasında Osiris, yeniden inşa edilen fallusunun gücünü yoğunlaştırdığını iddia eder: “Ben Osiris'im... penisi sert. Çiftleşiyorum ve sayısız kişi üzerinde gücüm var” diye övünür (Stephens, 2007: 87).

Wunn'a (2014: 43) göre Antik Mısır'da Osiris'in fallusu ve diğer kültürlerde görülen savaş baltası, fallik referanslar gösteren ve muhtemelen erken bir hava tanrısını temsil eden başka bir güçlü varlığın ayırt edici özelliğidir. Yine Mısır'da 18. Hanedanlık Hat-hor Tapınağı'nda bazı ahşap falluslar bulunmuştur (Hornblower, 1926: 81). Bu adakların (Resim 10), Hat-hor'un bir doğurganlık tanrıçası olduğuna dair popüler inanca işaret ettiği ve rahipler tarafından adanmışlara satılıp, belki de doğrudan afrodizyak amacıyla çocuk doğurmaya yönelik bir sembolizmi temsil ettiği düşünülmüştür.



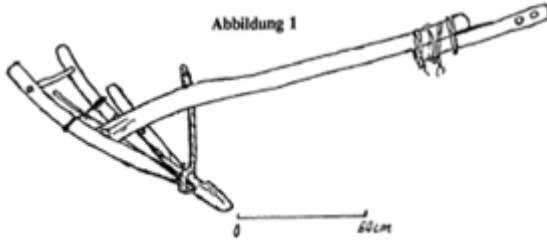


Resim 10. 18. Hanedanlık Hat-hor tapınaęında bulunan ahřap falluslar  
(Hornblower, 1926: Pl. E).

Fallusa iliřkin fikirler kiltürden kiltüre ve bir çağdan dięerine farklılık göstermiřtir. Yeni bir penis fikrinin, insanın penisle iliřkisine dair daha büyük gizemi ele aldıęı ve organın tasarlanma ve kullanılma biçimini sonsuza kadar deęiřtirdięi birçok kiltürdeki önemli yerleri tespit etmek mümkündür. Bu fikirlerin en eskilerinden birinin kanıtı, arkeologların beř bin yıldan daha eski çivi yazılı tabletleri ortaya çıkardıęı, modern Irak'ın güneyindeki Sümer řehri Eridu'nun kalıntılarında bulunmuřtur. Bu eski uygarlıkta penis hem mantıksız doğayı hem de ilahi zekâyı simgeliyordu (Friedman, 2001: 6). Ereksiyon halindeki penis, özellikle de yeni yařamın da bir iřaretidir. Mezopotamya'da doğurganlıęın erkeksi doğası, bazı olaęanüstü yaratıcı tanrıların, en önemlisi tatlı su tanrısı Enki'nin başarılarında ifade edilir. Bu noktada Antik Mezopotamya'nın Sümer metinlerinde oldukça farklı türden bir tasvir ortaya çıkar. Burada doğurganlık suya dayalıdır ve fallus ile erkek boşalmasının önemli ölçüde iliřkilendirildięi bu akıřkan yapı, sulama ile temsil edilir. Enki, nehirlerin ve onlarla birlikte bitkisel, hayvansal, insani bolluęun ortaya çıkmasına neden olan fallik doğurganlıęıyla dikkat çekmiřtir. Bu en açık biçimde MÖ 2000'lere tarihlenen metinde řöyle geçer: "*Baba Enki bakıřlarını Fırat Nehri'ne çevirdikten sonra, bir boęa gibi řehvetle ayaęa kalktı, penisini kaldırdı, boşaldı ve Fırat'ı akan suyla doldurdu*". Altı satır sonra Enki aynısını Dicle için de yapar. Dięer řiir döngülerinde Enki, penisini dünyanın ilk sulama hendeklerini kazmak için kullanır, insanda cinsel üremeyi icat eder ve ilk insan bebeęinin babası olur ve ardından "*řimdi fallusuma (penisime) övgüler olsun*" diye sevinir (Leick, 1994: 24-25). Eserin son pasajları çok hasar görmüř olup bağlamı net olmaktan uzaktır, ancak görünüře göre bu sadece Enki'nin yaratıcı güçlerinin deęil aynı zamanda insanoęlunun üreme yeteneęinin de kaynaęına iřaret etmektedir. İnsanoęlu, cinsel üreme nedeniyle

ilahi olandan pay sahibidir; tıpkı zamanın başlangıcında tanrıların sevişip doğurması gibi, ölümlüler de aynısını yapar; ama esas madde erkekten geliyordu (Leick, 1994: 29). Ayrıca yukarıda da değindiğimiz üzere Mezopotamya’da tarımsal faaliyetler için oldukça önem arz eden pulluk gübrelemeyi çağırıştırır (Resim 11). Saban, tıpkı erkeksi organ gibi, dişil bir unsur olan toprakta açtığı oluğa girer. Tarlayı baskın gücü ile süren saban, erkek ile kadının, gökyüzü ile yerin birlikteliğini çağırıştırır.

Mısır ikonografisinin aksine Mezopotamya resimleri nadiren ereksiyon halindeki fallus figürlerini tasvir eder. Mezopotamya’nın doğurganlık ikonografisi, Nimrud’daki II. Asumnasirpal’in (MÖ 883-859) taht odasındaki bir duvar kabartmasında olduğu gibi, tipik olarak hayat ağacını dönlleyen kanatlı erkek cinleri içermektedir (Resim 12). Dünyevi doğurganlık aynı zamanda Mezopotamya panteonundaki diğer erkek tanrıların da etki alanıdır. MÖ 2. binyıl Akad hikâyesi Atrahasis’te (Budin, 2018: 30), Mezopotamya’da, tanrılar tüm insanları yok etmek istediklerinde, yağmur tanrısı Adad’ın güçlerini alıkoyarak onları açlıktan öldürmeye çalışırlar ve bir kez daha doğurganlık ve dünyevi bolluk kavramlarını erkek bir tanrı temsil eder.



Resim 11-12. Huruşka tarafından önerilen Sümer pulluğu modeli (Huruşka, 1990: 110) ve kanatlı bir cin, sol elinde küçük bir kova, sağ elinde ise doğurganlığın önemli sembolü olan hayat ağacını gübrelediği bir koni tutar (Budin, 2018: 31).

### Antik Yunan ve Roma Kültürlerinde Fallisizm

Antik Yunan kültüründe fallusun (Slane ve Dickie, 1993: 485) apotropik amaçlarla nazara karşı kullanıldığı MÖ 6. yüzyıldan itibaren bilinmektedir. Pek çok antik kültür, kadın bedenini büyülu ya da kutsal yönü itibarıyla üçgen figürüyle ilişkilendirmiştir. Neolitik heykel ve çizimlerde üçgen, kadın cinsel organını temsil etmek için kullanılmıştır. Yunan dini al-

fabesinde delta/üçgen, Ana Tanrıça Demeter'in vulvası olan kutsal kapıyı temsil ediyordu. Neolitik doğurganlık dinlerinin ve kadınların üreme dönüsüne atfedilen merkezi rolün giderek azalmasıyla birlikte, üçgene yüklenen sembolik anlamların çoęu yavaş yavaş deęişmiştir. Antik Yunan'da fallokrasi olarak tanımlanan bir kültürel sistemde erkek seçkinlerin genel iktidara yönelik başarılı iddiası, ereksiyon halindeki erkek üreme organı ile sembolize ediliyordu. Fallokrasi altında, erkeğin üremeye yönelik ayrıcalıklı gücü mitolojide, edebiyatta ve felsefede doğal hukukun gücünü kazanmıştır. Birincil doğurganlık sembolü olarak kadın cinsel organının yerini alan fallus, insanın ilerleme arzusunun nihai göstergesi haline gelmiştir (Resim 13). Yunan mitolojisinde, Dionysos ve Hermes, fallik tanrılar olarak kabul edilmektedir (Marra ve Clayton, 1993: 13). Fallik temsilin şarap ve bereket tanrısı Dionysos'a resmi tapınmayla açıkça ilişkilendirildiğine dair görsel kanıtlar da ilgi çekicidir. Dionysos şenliklerini diğerlerinden ayıran şey, fallosların varlığıdır (Resim 14-15). Hermes büstleri, dik fallusların dışarı çıktığı düzgün dikdörtgen sütunlar üzerine yerleştirilmiştir (Resim 16). Vazo resimlerinde fallus dekoratif bir motif olarak veya daha yaygın olarak cinsel egemenlik fantezilerini kodlamak için kullanılmıştır. Fallus, Antik Yunan sahne oyuncularının karakteristik kostümleri içinde, MÖ 5. ve 4. yüzyıllardan kalma heykelticiklerde ve vazo resimlerinde ikonografik olarak geniş çapta temsil edilmiştir. Sahne kıyafetlerinde sergilenen falluslar, Yunan dünyasında erkek egemenliğini/fallokrasiyi güçlendiren, hem de fallik karikatürü (bir fallik alay sistemi) çarpıcı derecede açık ama yine de karmaşık bir sembol sistemini temsil etmektedirler. Klasik Yunan'da sahne fallusunun kullanımına ilişkin yorumlar, eski doğurganlık ayinleriyle ilişkilendirilip, bunun müstehcen, komik bir etki için kullanıldığı yönündedir (Marra ve Clayton, 1993: 5, 6).



Resim 13-16. Atina Ulusal Arkeoloji Müzesi'nden (MÖ 460-425) kırmızı figür tekniğinde üç vulva ve kanatlı bir fallus tasviri, seramik örnekleri üzerinde Dionysiak sahneler (Daniélou, 1995: 1; Isler-Kerényi, 2007: fig. 22) ve bir sınır taşı üzerinde (MÖ 6. yy.) Tanrı Hermes (Wyly, 1989: 94).

Nazara karşı apotropik bir unsur olarak fallus, Roma dünyasında en azından MÖ 2. yüzyıldan beri bilinmektedir. Yaşlı Pliny, bebelere nazarın büyüüne karşı korunmak için bir fallus takıldığını ve bir generalin bindiğı

arabada da aynı amaçla bir fallusun asıldığını söylemektedir. Örneğin MÖ 2. yüzyıla tarihlendirilen Knidia vazoları (Resim 17) muhtemelen bir evin ya da odanın girişine nazardan korunmak amacıyla asılmış olmalıydı (Slane ve Dickie, 1993: 486).



Resim 17. Knidia'dan fallik nazarlıklar (Slane ve Dickie, 1993: Pl. 85-86).

Roma toplumu tartışmasız bir şekilde otoriter fallokratik sistemin bir parçası olarak ataerkil bir aile modeline dayanmaktaydı. Bu sistemde kadınlar, paradoksal bir şekilde erkeklerin ilgisinin odağı haline geldikleri fallokratik bir toplumda yetiştirilmişlerdir. Bu durum, erkeğin, karısının kendisine verdiği yetki sayesinde hükmettiği bir denge hareketini gerektiriyordu. Herhangi bir cinsel eşitlik söz konusu olmasa da, bu ilişki, kadını bir tür ahlaki garantör rolüne büründürüyordu. Başlıca görevleri evde düzeni sağlamak, yün eğirmek ve çiftin çocuklarını büyütme idi. Fallik temsiller imparatorluğun her yerinde bulunuyordu. Roma dünyasındaki “*itifallik*” (ereksiyon) halindeki temsillerin çok sayıda olduğu göz önüne alındığında, onun gücü daha da önemli görünmektedir. Roma’da fresklerden seramik ve mozaiklere kadar resimler üzerinde tasvir edilen ereksiyon halindeki fallus (Dumas, 2018: 17), bireylerin resmi statülerini, cinsel birlikteliklerini, dolayısıyla Roma fallokratik toplumunun çeşitli yönlerini aydınlatmaktadır. Erkeklik kültü, gücü ve çalışmayı simgeliyordu. Bu durum erkeklere siyasi, mali güç ve otorite kazandırmıştır. Romalı bir erkek, genç yaşlardan itibaren erkekliğini kanıtlayarak ikinci bir eşe, bir cariye ve hatta birkaç fahişeye sahip olabilirdi. Klasik Yunanistan’da penisler, vazolardan heykellere, genellikle sınırlarda ve kavşaklarda duran mermer sütunlara kadar çok çeşitli nesnelere üzerinde tasvir edilmiştir. Yunanistan’da ideal penis boyutu, klasik vücudun dengesini ve güzelliğini bozmayacak kadar küçüktü, ancak Roma döneminde penisler büyüyüp yayılarak, kolyelerde, lambalarda, mozaiklerde, mağaza tabelalarında ve kaldırım taşlarında görünmeye başlamıştır. Bu Roma fallusları, kelimenin modern anlamıyla ‘pornografik’ değildi; daha ziyade, iş ve tarım gibi yaşamın diğer alanla-

rındaki bolluk ve refahı belirtmek için erkek bereketinin imgesini temsil ediyordu (Hughes, 2018: 672).

Yukarıda da deęindiđimiz üzere Yunanlılar için büyük veya priapik penis, kendilerini rasyonel ve özdenetimli olarak algılamaları için tehlikeli olan cinsel aşırılıđı ve ahlaksızlıđı simgeliyordu. Bunun tersine, Roma kültürü büyük fallusları gücün sembolü olarak kullanmıştır. Büyük bir penis, Roma gücünün ete kemięe bürünmesiydi, ona saygı duyulurdu, bazen korkulur ve her zaman imrenilirdi. Priapik erkeklik imgeleri satirlerle sınırlı deęildi. Pompeii'deki bir genelev olan Vettii Evi'ndeki ünlü Priapus tablosu gibi daha natüralist portrelerin bir parçası olarak görülüyordu (Resim 18). Bu görüntüde bir çuval madeni para karşısında ağırlıđını tartarken temsil edilen bronz bir Priapus'un fallusu, kelimenin tam anlamıyla ağırlıđınca altın deęerindedir (Stephens, 2007: 88; Smith, 2019: 139). Penis ařađıya dođru bir meyve sepetine dođru yönelmekte böylece (parayla birlikte) bedensel, tarımsal ve ekonomik dođurganlıđın görsel bir üçgenini göstermektedir (Hughes, 2018: 672).



Resim 18. Pompeii Vettii Evi'ndeki (MS 1. yüzyıl) bir freskte tasvir edilen Tanrı Priapus (Hughes, 2018: 672).

Fallus boyut deęiřtirdiđinde yeni bir isim aldı: "*fascinum*". Bu kelime Latin edebiyatında karmařık bir kavramla iliřkilendirilmiştir: "*büyüleme*". Buna paralel olarak bu durum ona nazar ve diđer kötü niyetli bakışları defetme gücü de veriyordu. Bařka bir deyiřle *fascinum*, insanı felç etme yeteneđine sahipti. Tanrı Priapus insanların ve sürülerin dođurganlıđının koruyucusu, tarlaların ve bahçelerin verimliliđinin garantörü oldu (Resim 19-20). Priapus erkekleri iktidarsızlıđa, kadınları kısırlıđa karşı korudu. Kendisine hiçbir tapınak adanmamıř olmasına rađmen, Antik Çađ boyunca eři benzeri olmayan bir popülerliđe sahip olmuřtur. Priapus daha sonra su kemerleri ve rezervuarlar gibi tarlaların sulanmasıyla ilgili her türlü ekipmanı süslemiřtir (Dumas, 2018: 18-19). Sonuç olarak Priapus'un cinsel zevkle ya da fuhuşla hiçbir bađlantısı yoktu. Pek çok yazar, tarihci

ve arkeolog, onu eğlence mekânlarının veya bir genelevin işareti olarak tanımlarken ciddi şekilde yanılıya düşmüştür. Roma fallusu, kabalılığıyla erkekleri ve kadınları rahatlatmayı amaçlayan dini bir sembolik sistemi savunuyordu.



Resim 19-20. Pont de Gard'dan (Fransa) Tanrı Priapus'u temsil eden fallus (Dumas, 2018: 20) ve Leptis Magna'dan (Libya) apotropik fallus (MS 2. yüzyıl) örneği (<https://www.ancientworldmagazine.com/articles/phallus> Erişim Tarihi: 03/12/2023).

### Diğer Antik Kültürlerde Fallisizm

Roma döneminin sonlarına doğru, Britanya'nın birçok yerinde insan boyunda fallik sütunlar görülmektedir (Resim 21-22). Öyle ki bu durum Hıristiyanlık ve Viktorya dönemlerine kadar kendini birçok yerde göstermiştir. İskandinav arkeolojik materyalinde (Einerstam, 1956: 85, 93) -İsveç, Norveç, Danimarka ve Kuzey Almanya'da- MS 1. bin ve sonrasına tarihlendirilen tanrının doğurganlık gücünü sembolize eden ve fallik olarak yorumlanan ahşap, bronz ve taş nesnelere tespit edilmiştir. İskandinavya'daki fallus kültü Hıristiyanlığın başlangıcında yok edilmesi imkânsız olduğu için Hıristiyanlaştırılarak varlığını devam ettirmiştir. Bavyera'da azizlerin fallik figürleri bulunmuştur ve kısır kadınların taptığı birçok Fransız azizi falliktir. Fallik figürler Orta Çağ'ın sonlarına kadar kiliselerde korunmuştur (Weir, 1990: 52).



Resim 21-22. Britanya'dan fallus sütun örneği ve fallik sahne (Weir, 1990: 52, 54).



Peru’da MS 1. binyıla tarihlendirilen Moche seramikleri üzerinde oldukça geniř bir yelpazede cinsel aktiviteler tasvir edilmiřtir (Resim 23-26). Bununla birlikte birok arařtırmacı, cinsel temsillerin dini kaygılarla iliřkili grndę konusunda hemfikirdir. Bunun en aık gstergesi, bazı sahnelerde doęast figrlerin varlıęı ve dięer kkk lekli Moche sanatının oęu gibi cinsel seramiklerin neredeyse tamamının mezarlardan ıkarılmıř ve cenaze treni sırasında bırakılmıř olmalarıdır. Ayrıca Moche’lerden yazılı belge kalmamasına raęmen bu dneme ait İřpanyol smrge raporları ritelle olan bu baęlantıyı desteklemektedir. İřpanyol kronikleri, fetih dneminde Ekvator ve Kuzey Peru kltrleri arasında ritel cinsellik uygulamalarını kaydetmektedir. Fetih dnemi kaynakları erkek ile karakterize edilen suyun verimi ve toprak ile karakterize edine kadının dllenmesi arasında kurulan analogileri de kaydeder. Ykseklerin erkek su tanrısı Pariacaca ile geni ve gzel toprak kadını Chuqui Suso arasındaki iliřkiden bahsedilir. Fallik aęızlı kaplarda, dlleyici sıvılar olarak meni ve su arasındaki kavramsal benzerlięe dayanılarak bunun sonucunda kapların tarımsal dnglerin yenilenmesini ve sreklilięini sembolik olarak onaylamadaki rol n plana ıkarılmıř olabilir. Ayrıca meni, sulama iin kullanılan kpkl daę suyuyla analogik olarak baęlantılı olabileceęinden, fallik aęızlı kaplar mizahı, tarımsal kaygıların yarattıęı gerilimi azaltmaya hizmet de etmiř olabilir (Bergh, 1993: 79, 83, 89, 90). Ancak anal iftleřme sahnelerinin baęırsala iliřkili olabileceęi ve bu nedenle lmlle ilgili bir metafor biimi oluřturabileceęi de ileri srlmřtr. Bu grře gre fallusun baęırsaęa batırılması, mecazi olarak dnyevi bir mezara gmlme sreci řeklinde grlebilir. Byle bir argman, penisi algılanan bir canlılık kaynaęı ve tarımsal retkenlik iin uygun bir metafor olarak gren nceki tutumlardan kavramsal bir ayrılıęı temsil etmektedir (Bourget, 2006: 71).



Resim 23-26. Moche seramikleri (Bergh, 1993: 78, 79, 80, 87).

Czaja (1974), Japonca’da “yolların tanrısı” anlamına gelen “*doso-jin*”in fallik sembolizmi arasındaki iliřkiye deęinmiřtir (Resim 27). Ancak standart dosojin imgesi, ok belirgin bir cinsel imgeden ziyade, bir erkek ve bir kadının sevgi dolu birlik konumundaki grntsn ima etmektedir. Oysaki sadece sınırlarda grlen saenokami (fallik semboller) fallusun belirgin bir grnmn sergilemektedirler (Resim 28). Czaja, genel olarak řinto ve Japon dindarlıęının altında yatan inanların temeli olarak

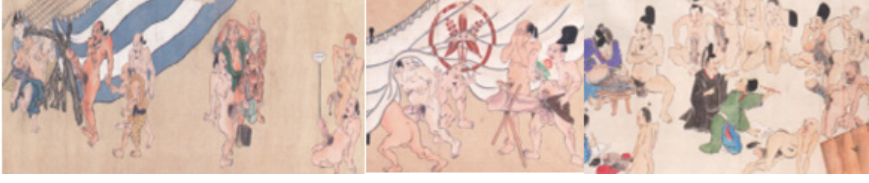
fallisizmin merkezi konumunu vurgulayarak bu temayı antik yaratılış mitlerinden günümüz festivallerine kadar örneklemektedir. Naumann (1971) bu eksikliğin diğer Asya kültürlerindeki benzer ayinlerle karşılaştırılarak daha doğru yorumlanabileceğini belirtir. Japon mitleri, onların kökenlerine işaret edebilecek heterojen karakterde materyaller içerdiğinden Hindistan dahil olmak üzere çeşitli analogiler kurmaya çalışmıştır.



Resim 27-28. *Dosojin ve Saenokami Örnekleri* (<https://www.nakasendoway.com/dosojin/> ve <https://www.journals.uchicago.edu/doi/10.1086/203594> Erişim Tarihi: 30/11/2023).

Antik Japon geleneklerinde gerçeklerden daha büyük fallusların temsil edildiği fallik yarışmayı (*yōbutsu kurabé*) gösteren “*kachi-e*” adlı tablolarla büyük bir fallusa sahip olmaya yönelik tutumlara dair bazı bilgiler sağlanmaktadır (Resim 29-31). *Kachi-e*'ye olan ilgi Edo dönemi boyunca Meiji döneminin başlarına kadar devam etmiştir. Zamanla büyük bir fallusa sahip olmanın olumlu bir şekilde değerlendirildiği fallik yarışmaların yenilikçi versiyonları yaratılmıştır. Daha sonraki bazı versiyonlarda kadın kahramanlar, bir ilişki savaşında erkeklerin tarafında yer alırlar. Bu yeni unsurlar ve yeni fallik yarışma temsilleri aynı zamanda büyük erkek cinsel organlarına duyulan ortak hayranlığa yönelik ironik bir bakış açısıyla mizahi tonu da korumuştur (Yano, 2013: 59). Edo dönemindeki Japon erotik sanatının (*shunga*) en unutulmaz özelliklerinden biri hiç şüphesiz erkek cinsel organının olağanüstü boyutudur. Ancak bu tür bir temsil tarzı erken modern zamanlarla sınırlı değildir. *Kokon chomonjü* yazıtları, MS 13. yüzyılın ortalarında bir anekdot koleksiyonu (*setsuwa*), büyük fallus tasvirleri hakkında bilgilerin yer aldığı pasajları içerir.





*Resim 29-31. Mitsui Anıt Müzesi'nden Orta Çaę Japonya'sındaki kachi-e tablo örnekleri (Yano, 2013: 72, 75).*

İran Erdebil mezarlığında bulunan MS 14. yüzyıla ait, mantar şekilli ve üzerinde Arapça kitabeleri olan fallus biçimli mezar taşları oldukça dikkat çekicidir (Resim 32-34). Erdebil'de, su kaynaklarının bol olduęu bölgede, taş fallusların muhtemelen toprağın verimliliğine işaret ettięi düşünülmektedir (Arakelova ve Omid, 2006: 237). Eliade'ye (2003: 223) göre de fallus biçimli mezar taşları varoluşun, gücün ve sürekliliğın simgesidir.



*Resim 32-34. İran'dan İslami dönem fallus şeklindeki mezar taşı örnekleri (Arakelova ve Omid, 2006: 232, 235, 236).*

Hindistan'da yaşamın kaynağı, erkeklığın, cesaretin ve gücün sembolü olan fallus (lingam) kültü (Resim 35-36), boęa ve yılan kültlerine sıkı sıkıya baęlı olarak ayinleri ve efsaneleri bozulmadan günümüze kadar varlığını sürdürmüştür. Hindistan, fallus kültürünün, ritüellerinin ve efsanevi anlatılarının tarih öncesinden günümüze kadar kesintisiz olarak sürdürüldüğü tek bölgedir. Dolayısıyla bu kültürün varlığını haklı çıkararak nedenleri, onu açıklayan felsefi anlayışları, varyantları ve efsanelerin önemini Hint belgeleri sayesinde anlayabilmek mümkün olmuştur. Fallus kültürünün Vedik ritüellerde yeri yoktur. Bununla birlikte, tanrı-fallustan (Shisna-deva) Rig Veda'da ve Nirukta'da bahsedilmektedir, ancak ona tapınmak yasaklanmıştır (Daniélou, 1995: 11, 13).



*Resim 35-36. Hindistan'dan itifallik Şiva (MS 17. yüzyıl) örnekleri (Daniélou, 1995: 10, 81).*

Avustralya Aborjinlerinin fallik taşları ilk olarak erkek organının temsilinde giderek artan bir gelenekselleşme göstermektedirler (Resim 37). Bunların nispeten yakın zamanların yerlileri tarafından yapıldığının kaydedilmesi, bu tür nesnelerin günümüz kültürünün bir parçası olduğunu göstermektedir. Ayrıca bunların kullanımına ilişkin sünnet töreninin doğasını ve önemini anlatmak için kullanıldıkları düşünülmektedir (Akting, 1939: 158).



*Resim 37. Güney Avustralya Müzesinden Aborjinlerin fallik taşları (Akting, 1939: 160).*

Jung, fallus gibi evrensel simgelerin rüyalarda, fantezilerde, sanat eserlerinde ister istemez bir şekilde yüzeye çıktığını vurgulamıştır. Örneğin Viktorya dönemi Britanya'sında masalar fallik tuz ve biberliklerle süslenmiştir. Yine aynı şekilde Viktorya dönemi kasabaları ve şehirleri, fallik kubbeler ve kulelerle döşenmiştir (Weir, 1990: 52). Fallisizmi iktidar odaklı olarak yorumlayan Freud'cu (1905: 199-200) görüşe göre deuterofallik dönemde değişime uğrayan klitoris, protofallik dönemde penis

görevi görür. Böylece annenin kendi (klitoris) penisi, babanın ve oęlanın penisi vardır. Penissiz kadın cinsel organı deuterofallik aşamada hadım edilme korkusuna bir gerçeklik kazandırır ve merkezi Oedipus kompleksi formülasyonunu bir kez daha doğrular. Dolayısıyla erkek çocuktaki tipik fallik aşamanın «cinsel gelişimde doğal bir evrimden ziyade nevrotik bir uzlaşma olduęu» sonucuna varır. Jacques Lacan (1901-1981) ise özne ile fallus arasındaki ilişkinin cinsiyetler arasındaki anatomik ayrım dikkate alınmaksızın oluştuęunu öne süren Freudcu düşünceyi geliřtirmiştir. Lacan'a göre de fallus arzusunun bir göstergesidir (Kimmel vd., 2014: 158).

## Sonuç

Kadın ve erkeklerde varoluşsal gelişimi yansıtan cinsellięin evriminin arkasında uzun bir tarih vardır. İnsan bedeninin ve zevklerinin tarihini yazmak muhtemelen mümkün deęildir, çünkü tarihsel kayıt, böyle bir tarihin gerekli olmadığı bir kültürel gelenek içinde yaratılmıştır. Ancak arkeolojik kaynaklara baktığımızda Paleolitik sanat hakkında en iyi veriyi saęlayan belgeler, mağaralarda, kaya sığınaklarında, kayaların üzerinde günümüze kadar ulaşan gravür ve resimlerin yanı sıra, oyulmuş kemik ve boynuzlardan yapılan heykellerdir. Paleolitik sanatın incelenmesi, eski insan davranışlarına ilişkin birçok ipucu saęlamıştır. Bu dönem insanlarının hem üremeye hem de cinsellięe gösterdikleri ilgi, eserlerinde açıkça görülmektedir. Tarihi çağlarda ise günlük yaşamlarında olduęu gibi mitolojilerinde de Eski Yakın Doęu ve Mısır'ın sakinleri erkeęin rolünü ayrıcalıklı kılmışlardır. Doğurganlık ve nesil konularında erkek, yeni yaşamın yaratıcısı olarak görülmüştür. Erkeęin yönetme ve hükmetme hakkı, en azından kısmen bu yaratma ve 'sahiplik' fikrine dayanmaktadır. Erkek egemenlięi hem sosyo-ekonomik olarak (krallıktaki deęişiklikler ve arkaik devletlerin oluşumuyla) hem de kültürel olarak erkek Yaratıcı-Tanrı'nın ortaya çıkışı ve buna eşlik eden dini ritüellerdeki deęişikliklerle tesis edilmiştir. MÖ 5. yüzyıla gelindiğinde ataerkillik, Yunanistan'da fallokrasinin ortaya çıkmasına yol açmıştır. Bu sistemde, kadınla özdeşleştirilen doğurganlık, gücün nihai göstergesi olarak fallus ile temsil edilmeye başlanmıştır.

Dünyadaki tüm dinlerin 'cinsel tapınma' veya fallisizmle başlamış gibi görüldüğünü söylemek kesinlikle doğru deęildir. Bu noktada şunu da rahatlıkla söyleyebiliriz ki fallisizmin salt güç ve iktidar ilişkileri bağlamında mı deęerlendirilmesi gerektięi, fallik tapınımın monoteist bir inanca mı işaret ettięi vb. çoęaltabileceğimiz pek çok konuda daha çok kanıtlara ihtiyacımız vardır.

Fallik ayinlerin genel olarak doğurganlığı artırmayı amaçladığı kabul edilir. Şehveti ifade eden konular günlük yaşam bağlamında açığa çıkarıldığında toplum için tehlike oluşturacağından insanlar arasında görülen

cinsel tutkular dinin yaptırımını altında bir takım kurallara tabi kılınmıştır. Ancak her şeyin belirlenen beklentilere göre resmileştirildiği dini ritüel bağlamında, sembolik eylemin saldırgan sonuçları kontrol altında tutulmuştur. Ritüeldeki fallisizm bu nedenle bir tür arındırıcı profilaksi işlevi görmektedir. Örneğin evlilik töreni özellikle fallik ayinlerin ve beraberinde gelen sembolizmin kullanımına uygundur. Evlilik yüzüğünde günümüze kadar koruduğumuz sembolizm, fallik bir kökene sahip olmalı ve bir tamamlama eylemini temsil etmektedir. Mezopotamya erotizminin ana odağı haline gelen fallus, bereketi, vulva ise cinsel gücü temsil ediyordu. Dolayısıyla fallisizmi bolluk ve bereket kültürüyle ilişkilendirenlere göre ise büyümenin ilk döneminde yaprakları olgunlaştıkça sertleşip yeşile dönen ağaç fizyolojisi, penisi tarım döngüsündeki mevsimsel değişimin ve buna bağlı olarak insandaki paralel yaşam ve ölüm döngüsünün uygun bir simgesi haline getirmiştir.

## Kaynaklar

- Akting, P. M. (1939). Phallic Stones of the Australian Aborigines. *Mankind* (2/6), 156-161.
- Angulo, J. C. ve Garca-Diez, M. (2009). Male Genital Representation in Paleolithic Art: Erection and Circumcision Before History. *The Journal of Urology*, (74/1), 10-14.
- Angulo, J. C., Garca-Diez, M. ve Martinez, M. (2011). Phallic Decoration in Paleolithic Art: Genital Scarification, Piercing and Tattoos. *The Journal of Urology*, 186, 2498-2503.
- Arakelova, V. ve Omid, P. (2006). Phallic Objects from Ardabil. *Iran and the Caucasus* içinde (s. 231-237), Leiden: Brill.
- Barton, G. A. (1902). *A Sketch of Semitic Origins: Social and Religious*. The Macmillan Company.
- Bergh, S. E. (1993). Death and Renewal in Moche Phallic-Spouted Vessels. *Anthropology and Aesthetics*, 24, 78-94.
- Bourget, S. (2006). *Sex, Death, and Sacrifice in Moche Religion and Visual Culture*. University of Texas Press.
- Budin, S. (2018). Phallic Fertility in the Ancient Near East and Egypt. N. Hopwood, R. Flemming, & L. Kassell (Ed.), *Reproduction: Antiquity to the Present Day* içinde (s. 25-38), Cambridge University Press.
- Czaja, M. (1974). *Gods of Myth and Stone, Phallicism in Japanese Folk Religion*. Weatherhill.
- Danielou, A. (1995). *The phallus: Sacred Symbol or Male Creative Power*. Inner Traditions.
- Dumas, C. (2018). Power, Authority and Phallic Representations in Ancient Roman Society. C. Fletcher vd. (Ed.), *The Palgrave Handbook of Masculinity and Political Culture in Europe* içinde (s. 17-35), Palgrave Macmillan.
- Einerstam, B. (1956) Notes on phallic figures and stones in scandinavia. *Ethnos: Journal of Anthropology*, (21/1-2), 85-94.
- Eliade, M. (1962). *Mephistopheles et l'Androgyne*. Paris.
- Eliade, M. (2003). *Dinler Tarihine Giriř*. (Çev. L. Arslan), İstanbul: Kabalcı Yayınevi.
- Eller, C. (2001). *The Myth of Matriarchal Prehistory: Why an Invented Past Won't Give Women a Future*. Beacon Press.
- Freud, S. (1905). Three essays on sexuality. *S.E. VII*.
- Friedman, D. M. (2001). *A Mind of Its Own: A Cultural History of the Penis*. New York: The Free Press.
- Hornblower, G. D. (1926). Phallic Offerings to Hat-Hor. *Man*, 26, 81-83.

- Howard, C. (1897). *Sex Worship: An Exposition of the Phallic Origin of Religion*. Washington.
- Hughes, J. (2018). Phallic Fertility in Pompeii. N. Hopwood et al. (Ed.), *Reproduction: Antiquity to the Present Day* içinde (s. 672-672), Cambridge: Cambridge University Press.
- Huruşka, B. (1990). Das Landwirtschaftliche Jahr Im Alten Sumer: Versuch Einer Zeitlichen Rekonstruktion. *BSA (V/II)*, 105-114.
- Isler-Kerényi, C. (2007). *Dionysos in Archaic Greece: An Understanding through Images*. Lesiden-Boston: Brill.
- Jennings, H. (1886). *Phallicism: Celestial and Terrestrial, Heathen and Christian, Its Connexion with the Rosicrucians and the Gnostics and Its Foundation in Buddhism, with an Essay on Mystic Anatomy*. London.
- Keuls, E. C. (1993). *The Reign of the Phallus: Sexual Politics in Ancient Athens*. Berkeley: University of California Press.
- Kimmel, M. vd., (2014). *Cultural Encyclopedia of the Penis*. Rowman & Littlefield.
- King, I. (1910). *The Development of Religion: A Study in Anthropology and Social Psychology*. New York: The Macmillan Company.
- Leick, G. (1994). *Sex and Eroticism in Mesopotamian Literature*. London and New York: Routledge.
- Lerner, G. (1986). *The Creation of Patriarchy*. Oxford University Press.
- Marra, K. ve Clayton, B. (1993). Phallocracy and Phallic Caricature: Re-Viewing the Iconography of Greek Comedy. *Theatre Survey*, 34, 5-21.
- Naumann, N. (1971). *Das Umwandeln des Himmelspfeilers. Ein japanischer Mythos und seine kulturhistorische Einordnung*. Asian Folklore Studies Monograph No. 5, Tokyo.
- Neumann, E. (1955). *The Great Mother: An Analysis of the Archetype*. Princeton University Press.
- Shaktini, N. (1982). Displacing the Phallic Subject: Wittig's Lesbian Writing. *Signs*, (8/1), 29-44.
- Slane, W. ve Dickie, M. W. (1993). A Knidian Phallic Vase from Corinth. *Hesperia*, (62/4), 483-505.
- Smith, S. D. (2019). Phallic Creatures. *Greek Epigram and Byzantine Culture: Gender, Desire, and Denial in the Age of Justinian. Greek Culture in the Roman World* içinde (s. 139-164), Cambridge: Cambridge University Press.
- Stephens, E. (2007). The Spectacularized Penis Contemporary Representations of the Phallic Male Body. *Men and Masculinities*, (10/1), 85-98.
- Wall, O. A. (1922). *Sex and Sex Worship (Phallic Worship)*. C. V. Mosby Company.

- Westropp, H. M. (1870). *Phallic Worship*. Trübner & Co.
- Weir, A. (1990). Potency and Sin: Ireland and the Phallic Continuum. *Archaeology Ireland*, (4/2), 52-56.
- Wunn, I. (2014). Die Entstehung der Götter. A. Wagner (Hg.), *Göttliche Körper – Göttliche Gefühle Was leisten anthropomorphe und anthropopathische Götterkonzepte im Alten Orient und im Alten Testament? İçinde* (s. 31-47), Academic Press Fribourg.
- Wyly, J. (1989). *The Phallic Quest: Priapus and Masculine Inflation Studies in Jungian Psychology*. Inner City Books.
- Yano, A. (2013). Historiography of the “Phallic Contest” Handscroll in Japanese Art. *Japan Review 26 Special Issue Shunga (2013)*, 59-82.





# BÖLÜM 2

## ARCERA, BİR ROMA DÖNEMİ ARABASI

*Mehmet Bülent ŞENOCAK<sup>1</sup>*

---

<sup>1</sup> Dr. Öğr. Üyesi Mehmet Bülent ŞENOCAK, Yozgat Bozok Üniversitesi, Fen-Edebiyat Fak., Arkeoloji Bölümü, Erdoğan Akdağ Kampüsü, Yozgat. ORCID No: 0000-0003-0758-9674

## Giriş:

Arabalar; eski çağlarda genelde yük ve yolcu taşımak amacıyla kullanılan, sıklıkla at tarafından çekilen tekerlekli kara taşıtlarıdır. Orduda kullanılmak için yapılmış iki ya da dört tekerlekli savaş arabaları da tarih çağları içinde yerini almıştır. “Yük taşımak amaçlı” kavramı, bir yerden bir yere sadece eşya, mal, ürün vb. taşımak şeklinde bir senaryoyu akla getirmektedir. Fakat arabalar bu genel kanının yanında aynı zamanda kültürlerin bir coğrafyadan bir başka coğrafyaya taşınmasında önemli bir yere sahiptir. Arabalardan Romalılar da faydalanmıştır. Kendilerinden önce yapılmış olan arabaları kullandıkları gibi kendileri de ihtiyaçları doğrultusunda yeni türde arabalar icat etmişler ve bunları yüzyıllar boyunca ufak tefek değişikliklerle kullanmaya devam etmişlerdir. Örneğin; genellikle ahşap malzemelerden, bazen de kamış veya benzeri daha yumuşak malzemelerden çeşitli büyüklüklerde yapılarak araba iskeleti üzerine konulan kasalarla yeni bir araba şekli elde edilmiştir. Bazen insan taşımak amacıyla bu kasaların içine oturaklar yerleştirilmiş, arabanın üzeri kapatılarak bir vagon şeklini almış ve bu şekliyle geniş Roma sınırları içinde uzun yolculukların yapılabilmesine olanak sağlamıştır. Roma dönemi arabalarının çeşitli türde yapılan bu kasalara göre isimlendirildiği söylenebilir. Bu makalenin konusu olan “arcera” isimli araba da bu tasarım tarifine uyan, Roma dönemi arabalarındandır.

Roma dönemi arabaları üzerine çalışırken bazı zorluklarla karşılaşmaktadır. Bunlardan ilki Roma döneminden elimize ulaşan arkeolojik buluntuların son derece sınırlı olmasıdır çünkü araba parçalarının büyük çoğunluğu ahşap ve benzeri ürünlerden yapıldığından çürüyüp yok olmuştur, aynı şekilde araba aksamında ya da süslemesinde kullanılan metal parçalar da korozyona uğrayarak anlamlı bulgu vasfını yitirmiş; günümüze gerek ahşap gerekse metal parçalar ya hiç ulaşmamış ya da çok sınırlı miktarda ulaşmıştır.

Bir diğer zorluk, yazılı antik kaynaklarda arabalarla ilgili detaylı bilgi verilmemiş olmasıdır. Dönemin insanları arabaları bildikleri, tanıdıkları için sadece arabaların adları yazılmış, betimleme ya da kullanım amaçları gibi veriler detaylandırılmamıştır. “Arcera” ise bu konuda istisnalardan birisidir. Çünkü makalede belirtildiği üzere yazılı kaynaklarda kısmen de olsa bir tanımlama mevcuttur. Dolayısıyla Roma dönemi arabalarını arkeolojik buluntulardaki betimlemelerde bile tanımakta zorluklarla karşılaşmaktadır. Bu makalenin konusu olan “arcera” üzerine yapılan tartışmanın sebebi de budur.

Başka bir zorluk ise arabalarla ilgili Türkçedeki terim ya da kavramların eksikliğidir. Bu durumun bir nedeni motorlu araçların son yüzyılda yaygınlaşmasıyla günümüze yaklaştıkça at, öküz, eşek gibi hayvanların

çektđđ motorsuz arabaların kullanımının, üretiminin ve bu alandaki mesleklerle uğrařan insanların giderek azalmasına baęlı olarak arabaların, araba bölümlerinin, parçalarının isimleri ile bunlarla ilgili teknik terimler ve jargon unutulmuřtur. Bu zorluęu aşabilmek amacıyla Ötüken Türkçe Sözlük<sup>1</sup> bařtan sona taranarak arabalarla ilgili Türkçe araba terimleri (bazen yaygın kullarımdaki bazen yerel ağızdaki sözcükler) ortaya çıkarılmıř ve bu makalenin yazımında bu sözlükteki kelimeler araba terimleri olarak kullanılmıř, araba bölüm ya da parçaları tanımlanarak açıklanmaya çalıřılmamıřtır.

### Arcera:

Genellikle eřya, insan<sup>2</sup>, bazen de hasta ve yaralı<sup>3</sup> vb. tařımak amacıyla kullanılmıř olan antik dönem araba çeřitlerinden biridir. Bu araba; iki dingilin hepçeken<sup>4</sup> ile birleřtirilmesiyle ortaya çıkan dört tekerlekli araba iskeleti üzerine, dikdörtgen řeklinde dört yanı kapalı<sup>5</sup>, üstü açık bir kasanın yerleřtirilmesi ile meydana getirilmiřtir. Bu arabayı bir sürücü idare eder ve iki at tarafından çekilir.

Arcera kelimesi “arca”<sup>6</sup> kelimesinden gelmekte olup bu kelimenin “sandık ve tabut”<sup>7</sup> gibi anlamları bulunmaktadır.

Arcera’nın kasasının dıř yüzündeki küteř<sup>8</sup> üzerinde, dörtgen olarak tanımlanabilecek üst üste iki sıra halinde ahřap kalın çıtalardan yapılmıř süsleme bulunmaktadır. Varro<sup>9</sup> bu dikdörtgen řeklindeki süslemeleri Roma’da On İki Levha Kanunları’nın yazılı olduęu, duvar üzerine altıřarlı

1 Yařar Çaębayır, 6 cilt, Ötüken Neřriyat, 2007.

2 Real 1895, 431, Arcera Mad.

3 Lesser 2018, Arcera Maddesi: Ambulans olarak ya da Ambulans gibi kullanılması kavramı “Arcera” kelimesinin ambulans anlamına da gelmesindedir.

4 Çaębayır 2007, cilt. 2, 2441: “Hepçeken: Dört tekerlekli arabaların uzayıp kısalmasını saęlayan aęaç.” Dolayısıyla hepçeken arabaların uzunluęunun belirlenmesini de saęlar.

5 Humprey vd. 2020, 428; Hudson 2021, 251, dipnot:8.

6 Rich-Müller 1862, 48, Arcera Mad.

7 Kabaęaç-Alova 1995, Arca mad.: Arca, ae, f.; Hudson 2021, 77.

8 Çaębayır 2007, cilt. 3, 3597: “Küteř: Arabanın döřeme tahtaları.”

9 Varro, V. Kitap, XXXI. Bölüm, 140. Madde: Vehiculum, in quo faba aliudve quid vehitur, quod e viminibus veetur aut eo vehitur. Brevius vehiculum dictum est aliis ut arcera, quae etiam in Duodecim Tabulis appellatur; quod ex tabulis vehiculum erat factum ut area, arcera dictum. Plaustrum ab eo quod non ut in his quae supra dixi (ex quadam parte), sed ex omni parte palam est, quae in eo vehuntur quod perluce(n)t, ut lapides, asseres, tignum.

Varro’nun bu tanımlamasının çevirisi: 140. Vehiculum üzerinde bir şeylerin tařındıęı araçtır (arabadır). Çünkü onun tařıma yapılan kasası örülmüřtür ki bu örgülü bölümle (bu kasa ile) tařıma yapılır. (Varro’nun örgülü diye tanımladıęı araba kasası üzerindeki örgülü bölüm dikdörtgen řeklindeki üst üste iki sıradan meydana gelen süsleme öğeleridir.) Dięerleriyle kıyaslandığında daha kısa bir arabadır. Kapalı bir kasa yapısına sahip olan arcera’nın dıř görünüřü 12 levha kanunlarının (duvar üzerindeki asılıř biçiminden dolayı) görünüřüne benzer. Çünkü saęlam bir kutu gibi olan kasası (gövdesi) tahtadan yapılmıřtı. Arcera diye isimlendirilmiřti. ... Tanımlamanın bundan sonraki kısmı Plaustrum ile ilgili olduęundan bkz. Plaustrum. Bu metnin çevirisinde “Roland G. Kent, On the Latin Language, Book V-VII, Harvard University Press, MCMXXX-VIII” isimli eserden faydalanılmıřtır.

ve iki sıra halinde yan yana asılan levhalara<sup>10</sup> (bkz. Çizim-I) benzeterek arcera'nın dış görünüşünü betimlemiştir (bkz. Çizim-II).



Çizim-I<sup>11</sup> 12 Levha Kanunlarının duvarda asılı şekilde betimlemesi.



Çizim-II<sup>12</sup> Arcera çizimi.

Asker mezar stelindeki arcera'nın betimi şu şekildedir (bkz. Resim-1): İki at tarafından çekilen arabanın sürücüsü, sandık<sup>13</sup> üzerinde oturmaktadır. Sol eli ile atların gemlerini tutarken sağ elinde bir züabe<sup>14</sup> tutmaktadır. Atların sağ ön ayaklarını öne doğru atmış olmaları ya arabanın yeni hareket etmeye üzere olduğunu ya da arabanın hareket halinde olduğunu düşündürmektedir. Sürücünün oturduğu sandığın arkasında dış yüzü iki sıra şeklinde ve her bir sırada sekiz adet olmak üzere karelerden ya da dikdörtgenlerden oluşan süslemeli, üstü açık bir kasa vardır. Ginzrot, vefat

10 Williams 1820, 222.

11 [https://www.wikiwand.com/en/Twelve\\_Tables](https://www.wikiwand.com/en/Twelve_Tables).

12 Stratton 1878, 148; Bu çizim Resim-I'deki mezar stelinden alınmıştır.

13 Çağbayır 2007, cilt. 4, 4949: "Sandık: At arabalarında oturulacak yer."

14 Çağbayır 2007, cilt. 5, 6595: "Züabe: Püskül şeklindeki kamçı/kırbaç uçları."

eden bir askere ait mezar steli üzerinde yer alan araba kabartmasının bir arcera olduęunu ileri sürmüřtür<sup>15</sup>. Fakat bu tanımla ilgili bir görüř birlięi bulunmamaktadır. Örneęin Stratton, en çok tartıřılan araba türünün arcera olduęunu ileri sürerek bu tanıma katılmamıřtır<sup>16</sup>, Rich ise bunun bir arcera olduęunu söyler<sup>17</sup>.

Mezar stelindeki betimlemede arcera'nın arka tarafında kasanın ierisinde bir kısmı görülebilen bir yük bulunmaktadır. Yükün büyüke bir tař olduęu ve büyüklüęünden dolayı aęırlılıęının fazla olduęu ileri sürülebilir. Ayrıca tař ile sürücü arasındaki bölümin boş olmadığı görülmektedir. Bu bombeli bölümlü muhtemelen toprak yığıdır. Bu betimlemeyle, yukarıdaki tanımlamalarda belirtilen kullanım amaçlarının (hasta taşıma, cenaze taşıma gibi) yanında arcera'nın yük taşımak için kullanıldığı da anlaşılmaktadır. Arabanın ön ve arka tekerlekleri karşılaştırıldığında tekerlek büyüklüklerinin birbirlerine oldukça yakın olduęu görülmektedir. Ayrıca tekerlekler çok ispitli olarak yapılmıřlardır. Bu durum tekerleklerin yük taşıma kapasitesini ve dayanıklılıęını da artırmaktadır. Tař, toprak vb. tařınmasının betimlenmesi ve çok ispitli tekerlek betimlemeleri, arcera'nın yük taşıma kapasitesinin az olmadığını düşündürmektedir.

### Asker Mezar Stelinin Deęerlendirilmesi



*Dis Manibus / L(ucius) Aemilius L(uci) f(ilius)  
Cla(udia) / Crescens Ara / mil(es) leg(ionis)  
XIII g(eminae) M(artiae) v(ictricis) Valeri /  
Bassi ann(or)um XXXIII stip(endiorum) XIII /  
L(ucius) Aemilius Mansuetus / et L(ucius)  
Aemilius Albanus / fratres idemque / heredes  
f(aciendum) / curaverunt*

#### Yeraltı Tanrılarına

**Lucius oęlu Lucius Aemilius Crescens, Claudia tribusundan, Ara'lı, Lejyon XIII Gemina Martia Victrix'de Valeri Bassi bölüęünde asker, 34 yıl yařadı, 14 yıl (askeri) hizmeti oldu, kardeřleri ve aynı zamanda varisleri olan Lucius Aemilius Mansuetus ve Lucius Aemilius Albanus bu anıtı (mezar taşı) diktirdiler.**

15 Ginzrot 1817, 275-280, Arcera bölümü.

16 Stratton 1878, 147-148.

17 Rich 1849, 50-51; Smith 1853, 119.



*Resim-I: Lucius Aemilius Crescens'e ait Mezar Steli<sup>18</sup>**Resim-Ia<sup>19</sup> Arcera Kabartması*

Mezar stelinin alt kısmında yer alan araba kabartmasındaki sürücü kişinin asker olduğu, ve lejyona bağlı Immunes sınıfında yer aldığı (immunes: demirci, araba tamircisi, derici, mimar, taş ustası vb. her türlü sanat erbabının yer aldığı lejyona bağlı yardımcı sınıf), yazıtta ismi geçen Lucius Aemilius Crescens'un lejyonda araba ile taşımacılık görevini yerine getiren bir asker olduğu ileri sürülebilir.

Mezar stelinde adı geçen askerin aktif görevdeyken vefat ettiği anlaşılmaktadır. Çünkü Roma askerlik sisteminde belirli bir süre (20 yıl) hizmet zorunluluğu bulunduğundan mezar steli sahibinin zorunlu hizmetini (mezar yazıtında 14 yıl görev yaptığı belirtilmektedir) tamamlamadan vefat ettiği anlaşılmaktadır. Mezar steli, üzerindeki yazıtta göre MS 71-100 yılları arasına tarihlendirilmiştir. Stel üzerindeki araba betimlemesi MS 1. yüzyılda kullanılan, arcera olarak yukarıda detaylıca tanımladığımız araba tipolojisi ile ilgili önemli bilgiler vermektedir. Fakat mezar yazıtında, yukarıdaki transkripsiyondan anlaşılacağı üzere araba (arcera) ile ilgili herhangi bir bilgi bulunmamaktadır.<sup>20</sup> (Bkz. Resim-I) Sadece mezar yazıtı altında sürücülü bir araba kabartması yer almaktadır. (Bkz. Resim-Ia) Nadir rastlanan bu betimlemenin yer aldığı mezar steli, kıymetli bir arkeolojik bulgu olarak değerlendirilmiştir.

18 <http://lupa.at/3896>; Karlsruhe - Badisches Landesmuseum, Foto: Ortolf Harl 2015 November.

19 <http://lupa.at/3896>; Karlsruhe - Badisches Landesmuseum, Foto: Ortolf Harl 2015 November.

20 CIL 13, 06304: Yazıt M.S. 71-100 yılları arasına tarihlendirilmiştir.

## **Sonu:**

Arcera, Roma dneminde farklı amalarla hem askeri hem de sivil alanda kullanılan bir arabadır. Bu dnemden gnmze kalan kısıtlı bilgiler, gerek arcera'nın gerekse aędaşı dięer arabaların tanımlanmasını zorlařtırmaktadır. Varro'nun arcera'yı Roma'da On İki Levha Kanunları'nın kamuya duyurulurken duvarlara asılıř biçimine benzeterek betimlemesi arcera hakkında nemli bir bilgi saęlamaktadır. Ayrıca arkeoloji buluntu olarak ele geen bir asker mezar stelinde yer alan araba kabartmasının detaylı incelenmesi, arabanın bir "arcera" olabileceęi grřnn glendirmektedir ve bu konudaki kısıtlı bilgiye katkı saęlamaktadır; yine de daha fazla arkeolojik buluntuya ve veriye ihtiya olduęu aıktır.

## KAYNAKÇA

- Çağbayır, Y., 2007, Ötüken Türkçe Sözlük, İstanbul.
- Ginzrot, H. C. 1817, Die Wagen und Fahrmerke der Griechen und Römer, München.
- Hudson, J., 2021, The Rhetoric of Roman Transportation: Vehicles in Latin Literature, London.
- Humphrey vd., Humphrey, J., William, H.J., , Oleson, J. P., Sherwood, A. N., Nikolic, M., 2020, Greek and Roman Technology, A Sourcebook of Translated Greek and Roman Texts, London.
- Kabağaç-Alova, S.-E., 1995, Latince/Türkçe Sözlük, İstanbul.
- Lesser, J. D., 2018, Latin/English Dictionary, E-Kitap, ISBN 3965085085, 9783965085084.
- Real, Encyclopadie, 1895, Dritter Halbband, München.
- Rich-Müller, A.-C., 1862, Illustriertes Wörterbuch der Römischen Alterthümer, Leipzig.
- Rich, A., 1849, Illustrated Companion to the Latin Dictionary and Greek Lexicon, London.
- Smith, W., 1853, Dictionary of Greek and Roman Antiquities, London.
- Stratton, E.M., 1878, Roman World on Wheels, Newyork.
- Şenocak, M. B. 2021, Roma Asker Mezar Stelleri, Ankara.
- Turcan, R. 1997, Héliogabale et le sacre du soleil, Paris.
- Webster's, M., 1999, Encyclopedia of World Religions, New York.
- Williams, J. F.L., 1820, An Historical account of Inventions and Discoveries, London.
- Varro, M. T., De Lingua Latina, V Kitap.



# BÖLÜM 3

## TARİHİN SESSİZ TANIKLARI: EŞEĞİN EVCİLLEŞTİRİLMESİ VE YAYILIMI

*Serdar ÖZBİLEN<sup>1</sup>*

---

<sup>1</sup> Dr. Serdar ÖZBİLEN. E-Posta: serdar.ozbilen@hbv.edu.tr, ORCID ID: 0000-0003-4061-5897.

## Öz

İnsanoğlunun geçmiş tarihinde önemli roller oynayan hayvanlardan birisi de eşeklerdir. Eşeklerin ne zaman ve nerede tam olarak evcilleştirildiği halen bilinmemektedir. Ancak arkeolojik kaynaklar eşeğin ana yurdunun Afrika olabileceğini göstermektedir. Aslında eşekler başlangıçta, binicilik ve yük taşımacılığı için kullanılmaya başlanmıştır. Eşeklerin zamanla savaşı arabalarında da kullanıldığı görülmektedir. Eşeklerin Sümer ve Mari çivi yazılı belgelerinde onagerlerle çiftleştirildiklerini bilmekteyiz. Onagerler bu metinlerde “dağın eşeği” olarak geçmektedir. MÖ 2. Bin yılın başlarında Kültepe metinlerinde “perdum” olarak geçen hayvanın katır olabileceği düşünülmektedir. Eşekler, Mısır, Mezopotamya ve Anadolu üçgeninde ticaretin gelişmesinde zamanın ana faktörlerinden birisidir. Özellikle Asur Ticaret Kolonileri Dönemi’nde eşeklerin önemli bir yol ağına dahil olduklarını görebilmekteyiz. Eşeğin günümüzde halen modern teknolojinin ulaşamadığı sarp ve kırsal alanlarda tercih edilerek gücünden faydalanılmaktadır. Bu çalışmamızda arkeolojik kaynaklar ışığında eşeğin evcilleştirilmesi üzerinde duracağız. Aynı zamanda yöntem olarak bunu yazılı metinler, görseller ve mitolojik bulgular ile destekleyeceğiz. Amacımız eşeğin insanlık tarihindeki gelişim seyrini anlayıp bu alanda yapılacak olan çalışmalara katkı sağlamaktır.

**Anahtar Kelimeler:** Afrika, Mısır, Asur, Eşek, Evcilleştirme.

## Abstract

Donkeys are one of the animals that played important roles in the past history of mankind. It is still unknown when and where donkeys were fully domesticated. However, archaeological sources show that the donkey’s homeland may be Africa. In fact, donkeys were originally used for horseback riding and freight transport. However, it is also seen in war chariots over time. We know that donkeys were mated with onagers in Sumerian and Mari cuneiform documents. Onagers are referred to as “the donkey of the mountain” in these texts. It is thought that the animal mentioned as “perdum” in the Kültepe texts at the beginning of the 2nd millennium BCE may have been a mule. Donkeys are one of the main factors of time in the development of trade in the triangle of Egypt, Mesopotamia and Anatolia. We can see that donkeys were included in an important road network, especially during the Assyrian trade colonies. Today, the donkey is still preferred in steep and rural areas, where modern technology cannot reach, and its power is utilized. In this study, we will focus on the domestication of the donkey in the light of archaeological sources. At the same time, as a method, we will support this with written texts, visuals and mythological findings. Our aim is to understand the development of the donkey in the history of humanity and to pioneer the work to be done in this field.

**Keywords:** Africa, Egypt, Assyria, Donkey, Domestication.

## Giriř

Aristoteles'in ve Descartes'in tasavvur ettięi gibi (Mitchell, 2018: 236, 238, 239), hiębir zaman yalnızca nesnelere, insanlar tarafından irade edilen bilinęsiz, dūřünmeyen, akıl yūrtmeyen araęlar deęildir. Aksine, onların da bařkalarını etkileme kapasiteleri vardır. Dolayısıyla toplumsal őzneler olarak yorumlanan geęmiřteki aktörlerin tarihselleřtirmede oynayabileceęi kilit rol göz önüne alındığında, arkeolojide somutlařtırılmıř őznenin odak noktası haline gelen ve Büyük İřpanyol yazar Miguel de Cervantes'in Don Quixote'unda Sancho Panza'ya ve Anadolu'nun Nasreddin Hocasına eřlik eden, geęmiřte insan-hayvan etkileřimleri hakkında anonimlik kazanmıř olan önemli tanıklardan birisi de eřeklerdir. O halde hayvanlar, bir ekonomik sistemin yalnızca ikincil ve sömürülen unsurları, "sembolik yansıtmanın bahtsız taşıyıcıları" deęil, bunun yerine sistemin bir bütün olarak nasıl iřledięini belirlemede ok önemli bir bileřen oluřtururlar.

Bitkilerin tarımda kullanılması ve hayvanların evcilleřtirilmesi günümüzden ortalama tarihlerle 11.000 yıl önce bařlayarak, insanlar arasındaki iliřkiler hızlanarak řehirleřme hızlanmıřtır. Evcilleřtirilmemiř birok hayvanın insan hayatına girmesi mevcut bir ama doęrultusunda ve olduka kısa bir zaman diliminde oluřan, fakat sık görülmeyen bir pratik řeklinde bilinmektedir. Dięer yandan, bir takım iri memeli cinsleri asla evcilleřtirilmedięi halde, bazı memeli türleri ise birden ok defa evcilleřtirilmiřtir. Eřek birden fazla evcilleřtirilen türlere bir örnektir (Yılmaz ve Ertuęrul, 2011: 112). Eřek (*Equus asinus*), Ekideler (*Equidae*) Ailesinin, *Equus* (*At*) cinsine baęlı bir türdür (Yılmaz ve Ertuęrul, 2011: 111). 100 kg.'ye kadar aęırlık taşıyabilen eřekler iftilerin ve yarı göebe grupların nakliye hayvanlarıdır. Eřekler uzun mesafeli göler için uygun deęildir. Toplumlarında ok dūřük bir statüye sahiptirler (Khazanov, 2009: 123).

Eřekler, Mesih'i Kudüs'e taşıdı, Yunan tanrısı Dionysos'u ocukluk evi olan Nysa Daęı'na ve devlerle savařa götürdü. Atın geliřinden ok önce, Yakın Doęu'daki krallar tarafından binildi, Mısır'ın ilk firavunlarının yakınına gömüldü ve Bereketli Hilal boyunca ve onun ötesinde Belucistan ve Badajoz'a kadar eski tanrılara kurban edildi. Bir atla iftleřtirildięinde ortaya ıkan yavrular ya katır ya da bardo olur. Katırlar erkek eřeęin diři at ile bardolar ise erkek atın diři eřeę ile iftleřmesinden olur. Babalarıyla karřılařtırıldıęında, katırlar tipik olarak daha güçlü ve daha hızlıdır, ancak atlara göre eřeęlerin dayanıklılık ve daha uzun ömür gibi temel özelliklerini korurlar. Ayrıca sıklıkla daha uzundurlar ve her iki ebeveynden de daha zeki oldukları söylenir. Erkek atın diři eřeęe olan yavrularını tanımlamak için kullanılan terim olan bardolar ok daha az yaygındır, ancak kısmen

anne rahminin sınırlı boyutundan dolayı katırlardan daha küçük olma eğilimindedirler (Mitchell, 2018: 26).

Özellikle eşekler için bağlantılara yapılan vurgu, hayvanların malları taşımak, toprağı sürmek, insanları taşımak veya deri ve et elde etmek için nasıl kullanıldığına ilişkin ayrıntıların ötesine geçer. Bunun yerine bizi belirli bir zaman ve yerdeki eşek-insan ilişkilerine dair daha bütüncül bir görüşe götürür. Daha doğrusu hayvan seslerini ve deneyimlerinin onların kendi yaşamlarında bir dereceye kadar failliğe ve seçime sahip olduklarını kabul etmeye çalışmak çok daha doğru bir yaklaşım olacaktır. Bu doğrultuda yaptığımız çalışma eşekleri salt tarihin bir ögesi olmanın ötesinde faili de yapmaktadır. Bu nedenle söz konusu çalışmamızda ana amacımız geçmişini yorumlama da eşeklerin rolünü iyi anlayabilmektir. Bunu anlayabilmek için ise yöntem olarak arkeolojik bulguların yorumlanmasını benimseyeceğiz. Bu çalışmanın nihayetinde, hayvanların dahil oldukları multidisipliner araştırmalara yön vereceğini düşünmekteyiz.

### **Eşeğin Afrika'da Evcilleştirilmesi ve Yayılımı**

Eşeğin Afrika yaban eşeğinden evcilleştirilmesi, Afrika ve Asya'daki eski ulaşım sistemlerini, erken şehirlerin ve kırsal toplumların örgütlenmesini dönüştürmüştür. Genetik araştırmalar, eşeğin Afrika kökenli olduğunu ortaya koymaktadır. Ancak evcilleştirmenin zamanlamasını ve yerini kesin olarak saptamak zorlayıcıdır. Çünkü arkeolojik kayıtlarda eşeklere nadiren rastlanmakta ve hayvanların evcilleştirilmesinin erken aşamalarına ilişkin belirteçleri belirlemek gerçekten de zordur (Rossel, 2008: 3715). Ancak, onları yakalayanlar kısa sürede eşeğin olağanüstü niteliklerinin farkına varmışlar, bu da onları giderek kurak ortamlarda yaşamaya mükemmel bir şekilde uyum sağlamaya itmiştir. Eşekler, özellikle engebeli arazide sığırlardan daha hızlı yürürler. Tek başına bu kalite, çok daha fazla hareketlilik ihtiyacıyla karşı karşıya kalan çobanlara, artık arazi üzerinde geniş ölçüde ayrılmış olan otlak alanlarına ve giderek zorlaşan su kaynaklarına kilometrelerce düzenli yolculuklarla büyük avantajlar sunuyordu. Başka avantajlar da vardı. Eşeklerin vücut sıcaklıkları değişkendir ve sıcaklığı kolayca tolere ederler; öyle ki, yalnızca iki veya üç günde bir, su beklemeleri için eğitilebilirler. Eşeğin nispeten kolay eğitildiği ve her şeyden önce mükemmel bir yük taşıyıcı olduğu söylenir (Fagan, 2015: 113). Eşeğin tarihi ve kökenleri özellikle ilginçtir çünkü atla birlikte eşek (*Equus asinus*) birçok kültürde insan, eşya ve tarımsal ürünleri taşımak için kullanılmıştır. Bu evcilleştirme aynı zamanda, yerleşik, tarımsal yaşam tarzlarından daha kapsamlı hareket kabiliyeti ve ticarete doğru büyük bir kültürel kaymaya işaret etmektedir. Mısır'dan elde edilen arkeolojik kanıtlar, atlar gibi eşeklerin de 6000 yıl önce evcilleştirildiğini göstermektedir. Bunun tam olarak nerede meydana geldiği hâlen belirsizliğini korumaktadır (Beja-Pereira, 2004:

1781). Ancak yabani atalarının Kuzeydoęu Afrika'da Somali (Resim 1-2) ve Nubia'daki coęrafi daęılımına bakıldıęında her iki evcil eřek soyunda önemli ölçüde yüksek ( $P = 0.01$ ) nükleotit çeřitlilięinin bulunması, Afrika'nın eřek evcilleřtirmesinin en muhtemel yeri olduęunu düřündürmektedir (Beja-Pereira, 2004: 1781).



**Resim 1-2.** Somali yaban eřeęi (*Equus africanus somaliensis*) (<https://www.istockphoto.com/tr/foto119550971>, Eriřim Tarihi: 11/05/2023).

Afrika yaban eřeęleri (*Equus africanus*), eřeęlerin vahři atalarıdır. Afrika yaban eřeęinin yařayan iki alt türü vardır: Somali yaban eřeęi (*Equus africanus somaliensis*) ve Nubia yaban eřeęi (*Equus asinus africanus*). Somali yaban eřeęi kritik derecede tehlikededir. Sudan ve Kızıldeniz Tepeleri'ndeki Nubia yaban eřeęlerinin nesli artık tükenmiřtir. Atlas yaban eřeęleri (*Equus africanus atlanticus*) Roma dönemine kadar kuzeybatı Afrika'da yaygındı. Somali yaban eřeęlerinin parlak grimsi tüyleri olup, aęız kesimi beyaz, göbek ve bacaklarında koyu çizgiler vardır. Omzunda koyu renkli çaprazlar yoktur. Buna karřılık, Nubia yaban eřeęlerinin deęiřken omuz çaprazları vardır ve bacak çizgileri yoktur. Afrika kaya sanatı ve Roma mozaikleri, Atlas yabani eřeęlerinin hem bacak çizgilerine hem de omuz çaprazlarına sahip olduęunu göstermektedir. Afrika yaban eřeęi çöle uyum saęladıęından evcil olan ardıllarının buna uygun olarak, deęiřken metabolik hızları ve su tutma mekanizmaları vardır. Evcil eřeęler aęırlıklı olarak gri renktedir ve kalın bir omuz çaprazı vardır ve bacak çizgileri yoktur. Önemli ölçüde bölgesel deęiřkenlik olmasına raęmen, eřeę kürk renkleri çok çeřitli deęildir ve cins çeřitlilięi minimumdur. Evcil eřeęler, Güneybatı Asya'da 5.000 yıl kadar erken bir tarihte arkeolojik alanlarda bulunur ve sonuç olarak buranın da bir evcilleřtirme bölgesi olduęu öne sürülmüřtür. Ancak bugüne kadar Afrika yaban eřeęinin Güneybatı Asya'da Holosen'den önce var olduęuna dair net bir kanıt yoktur. Yine de Asya, eřeęlerin törensel ve ticarete dayalı kullanımı için önemli bir merkezdi. Genetik veriler bölgenin yaban eřeęi olan onagerin (*Equus hemionus*) eřeęin atası olmadıęını göstermektedir (Resim 3-4). Bununla

birlikte, eski metinler ve osteolojik analizler, Sümerlerin eşeklerini yabancı onagerlerle yetiştirdiklerini ve bu melezlerin savaş arabalarını çekmek için kullanıldığını göstermektedir. Daha sonra, başka bir melez olan katır üretmek için dişi atlar erkek eşeklerle çiftleştirilmiştir. Katırlar eşeklerden daha güçlüdür ve günümüzde halen kullanılmaktadır, ancak kısır olduklarından doğurgan değildirler. Eşeğin evcilleştirilmesi yavaş ve karmaşıktı. Bu süreç, Afrika yaban eşeğinin davranışlarından ve eşeklerin et yerine ulaşım için kullanılmasından etkilenmiştir (Marshall ve Weissbrod, 2011: 398; Marshall, 2014: 552-554).



**Resim 3-4.** Onagerler (<https://animalia.bio/onager>, Erişim Tarihi: 11/05/2023).

Yine de eşekler yaban eşeklerinden daha sosyaldir ve daha erken ürerler. Diğer evcil hayvanlar gibi eşekler de vahşi atalarından daha küçüktür ve orantılı olarak daha küçük beyinlere sahiptir. Bununla birlikte, evcilleştirme sürecinin sonlarına kadar eşeklerin boyutu küçülmemiştir. Arkeolojik kanıtlar, eşeklerin 6.000-5.000 yıl önce evcilleştirildiğini göstermektedir. Mısır'ın Maadi ve El Omari bölgeleri MÖ 4500'e, Abydos ise MÖ 3000'e ait kanıtlar sunmaktadır. Evcil eşekler MÖ 3000'lerde fazla Güneybatı Asya'da mevcuttu. Abydos'ta, bir kraliyet kompleksine gömülen eşeklerin omurga ve uzuv patolojileri, bunların nakliye için kullanıldığını göstermektedir. Mısır firavunları tarafından MÖ 3000'lerde nakliye için kullanılan eşekler (Resim 5-6), kuzeydoğu Afrika ve Asya'da eski ticaret yollarının oluşturulmasında ve gezici Afrika çoban toplumlarının gelişmesinde önemli bir rol oynamışlardır. Muhtemelen eşeklerin önemi, kral için değerli yükler taşıyarak kurak arazide ağır ağır ilerlerken az su ve kötü yemle hayatta kalabilen yük hayvanları olma özelliklerinden geliyordu. Bugün dünyanın kurak bölgelerinde ev taşımacılığı ve ticaret için eşekler büyük ölçüde kullanılmaktadır (Marshall ve Weissbrod, 2011: 398; Marshall, 2014: 552-554). Eşek kervanları, Eski Mısır'ın en büyük firavunları daha uzak diyarlara gözlerini dikmeden çok önce sarayları ve şehirleri birbirine bağladı (Fagan, 2015: 48). Arkeolojik bulgular, eşeklerin MÖ 3000'den önce Filistin'de zeytinyağı ve diğer malları taşımak için kullanıldıklarını göstermektedir. Antik Yakın Doğu'da eşeğin hem kısa hem de uzun mesafelerde malları taşımak için vazgeçilmez bir araç olarak rolü-



nü üç alanda göstermektedir: MÖ 2. binyılın başlarında Asur ile Anadolu arasındaki metal ve tekstil ticaretinde; deęerli bir binicilik hayvanı olarak seçkin çağrışımları; ritüellerde, bireysel tanrılara baęlı bayramların kutlanmasında ve hastalıkların iyileştirilmesinde yansıtıldığı şekliyle dini önemi (Mitchell, 2018: 11). Uzun mesafeli küreselleşmiş ticaretin temposu, MÖ 19. yüzyıldan sonra Güneybatı Asya’da dramatik bir şekilde arttı. Akdeniz kıyısındaki Ugarit ve Tire gibi kıyı kentlerinden Fırat ve Dicle’ye giden kervan yolları, Mısır ve Levant’ı birbirine baęladı. Neredeyse her yerde arazi engebeli, patikalar dar ve çoęu zaman tehlikeliydi. Kervan ticaretinin muazzam hacmi, eşegi büyük bir ekonomik varlığa, yaygın bir refah aracına dönüřtürdü. Hükümdarlar için hediyeler, maden, deęerli taşlar ve tekstil gibi ürünler, kent ekonomilerinin birbirine daha baęımlı, daha küresel hale geldięi bir dünyada yüzlerce kervan aracılığıyla mümkün olmuřtur (Fagan, 2015: 48, 123). Bu kervanların Mısır toplumu için önemi, bizi, eşegin karmaşık uzun mesafeli ticaret ve mülk edinme sistemleri inşa etmedeki rolüyle tanıřtırıyor; bu, hiçbir yerde Sahra’ya yüzlerce kilometre eşeklerle yapılan keşif seferlerine iliřkin kanıtlardan daha dramatik deęildir. Bu tür akınlar, sınırların çok ötesine geçer. Firavun devletinin özellikleri, eşegin dięer erken dönem Afrika toplumları için önemi ile eşleşir (Mitchell, 2018: 11).



**Resim 5-6.** Mısır VI. Hanedandan Mereruka'nın mezarı (MÖ 2349) ve II. Khnumhotep mezarı (MÖ 1900) duvar resmi civarı (Fagan, 2015: 116; Delouguaz ve Boyers, 1961-62: 31).

Eşek için Yunanca óvoç (onos) teriminin Sümerce anşe'den türetilmesi olasıdır. Bunlar ilk olarak MÖ 2500 civarında Miken yakınlarındaki Lerna'da ortaya çıkar, ancak daha önce Girit'in en büyük Tunç Çaęı yerleşim yeri olan Knossos'tan alıntılanan örnekleri doğrulamak ya imkânsızdır ya da MÖ 1300'leden daha eski deęildir. Kiklad adalarında da eşekler, Geç Tunç Çaęı'nın (MÖ 1700–1100) öncesine kadar hâlen bilinmemektedir. Öte yandan Kıbrıs'ta, eşekler tutarlı ve bütünleşik bir ikincil ürünler paketinin parçasını oluřturuyordu. MÖ 2700-2500 dolaylarında muhtemelen

ticaret Yakın Doğu'nun adanın bakırına olan talebiyle canlanmış ve eşekler büyük olasılıkla bu madenleri limana taşımak için kullanılmaktaydılar. Minos sanatında eşekler de aynı şekilde enderdir, ancak figürinler olarak ve Knossos'tan fayans levhalarda bulunurlar. Çünkü Ege Tunç Çağı toplumları kesinlikle yük hayvanlarını kullanıyordu. Sırtlarına asılmış bir çift sürahi taşıyan ve yan eyer üzerinde oturan insanları gösteren tek boynuzlu at şeklindeki figürinlerin ve çanak çömlek kapların en azından bir kısmı, kısmen kulaklarının boyutuna göre muhtemelen atları değil, eşekleri temsil etmektedir (Mitchell, 2018: 111).

### **Çivi Yazılı Kaynaklarda “Dağ’ın Eşeği”**

Eşeklerin, büyüyen bölgesel deniz ticaretiyle uğraşan bölge içi ticaret ağlarının oluşması için kritik bir öneme sahip oldukları düşünülmektedir. Tunç Çağı boyunca, Filistin ile Mısır, Afganistan ile Suriye ve İç Anadolu ile güney Irak arasındaki büyük ölçekli kara yoluyla emtia hareketliliği eşekler olmadan düşünülemezdi (Mitchell, 2018: 79). Bu noktada Levant'ta MÖ 4. binyılda Kalkolitik seviyelerden ele geçen kil figürinler, büyük sepetleri veya küfeleri olan evcil eşekleri tasvir etmektedir. Eşek için çivi yazısı işareti, MÖ 4. binyılın sonlarına ait Warka tabletlerinde görülmektedir. Yukarı Fırat'taki Uruk kolonilerinde de aynı tarihteki kazı seviyelerinde evcil eşeğin osteolojik kanıtları vardır. Muhtemelen bu durum bu yük hayvanının koloni bölgelerinin kurulmasında oynadığı rolün kanıtıdır. Sürme, çekme ve yük taşıma için kullanılan eşekler, Sümer, Kuzey Suriye'deki Ebla ve Beydar gibi yerlerden MÖ 3. binyıl metinlerinde yaygın olarak geçmektedir. MÖ 3. binyılın ortalarına ait anıtlarda, örneğin Ur Standardında (Resim 7), ‘savaş vagonları’ koşumlu atlar, muhtemelen eşekler tarafından çekilirken, metinlerde açık bir şekilde şöyle geçer: “BAR.AN (kúnga) melezi, kralların ve tanrıların arabalarını çekmek için uygun hayvandı” (Oates, 2003: 115; Littauer ve Crowel, 1979: 24).



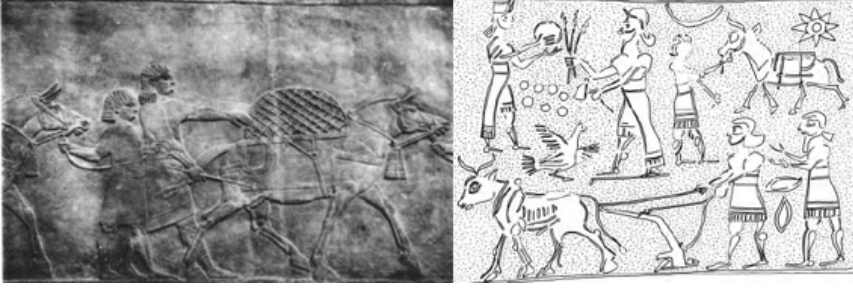


**Resim 7.** Ur Standardı MÖ 2600-2500 [https://www.britishmuseum.org/collection/object/W\\_1928-1010-3](https://www.britishmuseum.org/collection/object/W_1928-1010-3), Eriřim Tarihi: 12/05/2023).

Sümer’de filologların çivi yazılı tabletlerden eşekler hakkındaki arařtırmaları eşeğin (Equus asinus) Batı Asya’ya MÖ 3. binyıldan sonra Kuzey Afrika’dan getirildięi ve bu nedenle Sümer’deki temsillerinin onager (Equus hemionus) olduęu düşünölmektedir. Ancak yabancı onagerlerin evcilleřtirilemez olduęuna dair raporlar da mevcuttur. Bařka bir zorluk da, MÖ 3. binyılın çivi yazılı metinlerinde birkaç at türünden bahsediliyor olmasıdır. Bu sorunlara iyi bir çözüm, son yıllarda, řimdi eşeklerin Batı Asya’ya özgü olma olasılıęını kabul eden zoolojik görüřteki bir kayma ve metinsel referansların dikkatli bir analizi ile elde edilmiřtir. Erken Hanedan Sümerlerinin hem evcil eşekleri kullandıkları hem de onları “bozkırın eşeęi” olarak adlandırılan yabancı onagerlerle melezlemeyi bařardıkları, onagerin gücü ve hızıyla eşit eşeęin uysallıęını birleřtiren evcilleřtirilebilir (kısır olsa da) bir tür ürettikleri anlařılmaktadır. Böylece, Mezopotamya’daki tarihlerinin oldukça erken dönemlerinden itibaren eşekler, savař arabalarını savařa çekebilecek çok deęerli melezler üretmek için yerli yabancı eşekleri veya onagerlerle (Equus hemionus) yetiřtirildi. Bir Sümer metninde (Jacobsen, 2017: 141; Oates, 2003: 115; Mitchell, 2018: 11) çöldeki vahři hayvanların kralı olan řulpa, Ninnursaga’ya ait bir aęıtta hayvan biçiminde betimlenir ve kaybettięi oęlu da bir damızlık eşektir: “Benim seçkin eşeęim (damızlıęım) çölde kayboldu”. Eşek ve onager melezi, MÖ 3. binyılın ortalarından kalma çivi yazılı metinlerde tasdik edilmiřtir, ancak at ile ilgili kalıntılar arasında ayırım yapmak zordur. Onagerler eşekten hem daha hızlı hem de daha çekiciydi ve MÖ 3. binyılın sonlarında atın ortaya çıkmasına kadar tercih edilen çekiř hayvanı olarak tercih edilmiřtir. Kuzey Suriye’de

bulunan Umm el-Marra'da yoğun miktarda bulunan onager kemikleri MÖ 3. binyıla ait metinler (Nichols ve Weber, 2006: 43, 46), hem eşek hem de onager postlarının değerli olduğunu ortaya koymaktadır. Halep'in güneyindeki Ebla'dan MÖ 2300'lere tarihlendirilen çivi yazılı belgeler, bize kuzeydoğu Suriye'deki Tell Brak (antik Nagar şehri) yerleşiminin özellikle kunga melezinin üremesiyle ünlü olduğunu ve bu hayvanın bir eşeğin fiyatından 40 kat daha pahalıya mal olduğunu söylemektedir. MÖ 3. binyılın ortalarında erzak, araç, onarım ve gerekli gerekli yük hayvanları da dahil olmak üzere çeşitli hizmetler sağlayan 'ara istasyonlar' veya 'kervansaraylar' için kanıtlar vardır. Tell Brak'ta, (MÖ 2300) şehrin kuzey kapısının yakınında, tespit edilen böyle bir 'ara istasyon' melezlerin üremesiyle de bağlantılıydı. Burada bulunan eşek iskeletleri, yük taşıma ve dişlerinde bit aşınma belirtileri göstermektedir. Bu nedenle, koşum takımlarının yaygın kullanımı ve ana yollar boyunca 'ara istasyonların' varlığı, atın tanıtılmasından önce iyi bir şekilde kanıtlanmıştır (Oates, 2003: 117).

Ancak onagerlerle melez bir tür oluşturma uygulamasının MÖ 2. binyıldan sonra devam etmediği, aynı avantajları eşit hatta daha büyük ölçüde sunması nedeniyle at ve eşeğin çaprazlanarak katırların elde edildiğini görebilmekteyiz. Onager melezi ve daha sonra at, tarımsal amaçlarla kullanılabilse de, en iyi işlevleri askeri alandaydı. Binicilik MÖ 2. bine kadar yaygın değildi; ancak Erken Hanedan krallarının savaş arabaları iki veya dört onager melezi tarafından çekiliyordu. Atlı arabalar ise, MÖ 2. binyılın sonlarında yeni düzenin bir özelliğidir. Atlar hükümdarlar için uygun törensel hediyeler oluşturdukları için açıkça çok değerliydi. Özellikle tapınak törenlerinde savaş arabalarını çekmek için kullanılıyorlardı. Eşekler ise geleneksel yük hayvanıydı. Eşek kervanları tahıl çuvallarını, kalay ve kumaşı sıradağları aşarak Asur Ticaret Kolonileri Dönemi'nde Toroslar üzerinden Kaneş'e taşıdılar (Fagan, 2015: 50). Ayrıca yine bu dönemde Kültepe metinlerinde "perdum" olarak geçen ifadenin de katırı karşıladığı öne sürülmüştür (Günbattı, 2012: 96). Suriye'deki Mari şehrinin arşivlerinden bir çivi yazılı tablet, yerel tüccarlar tarafından organize edilen bir ellatum'un yaklaşık üç yüz eşek ve muhtemelen sürücüler olmak üzere üç yüz adamdan oluştuğunu ve her eşek, bir eyer üzerinde, belki de bir eyer örtüsünün üzerine deri veya kumaş kaplı ahşap bir çerçeveye üzerinde yüklenmiş yaklaşık 75 kilogram taşıyordu (Fagan, 2015: 50). Zainab Bahrani (Bahrani, 2003) Mezopotamya arkeolojisinde temsilin sadece bir ikon olarak değil aynı zamanda nesnelerin zaman ve mekân üzerinde birbirine nasıl bağlandığını vurgular. Bu anlayışı vurgular nitelikte Yeni Asur döneminde sanatçılar ve mimarlar saray gibi resmi yapılarda taş ortostatları ve silindir mühürleri özgürce kullanmışlardır (Resim 8-9).



**Resim 8-9.** *Kraliyet taşımacılığına baęlı yük hayvanları ve hasat sahnesi üzerinde eşek (Barnett, 1976: Pl. XLI; Wiggemann, 2011: 681).*

### Antik Yunan Kültüründe Eşegin Yeri ve Önemi

Hiç kuşkusuz Greklerin mitolojik söylemlerinde de hayvanların anlamsal bir değeri vardı (Resim 10-11). Tanrılardan birinin atribütünü göstermek için hayvanların örneklenmesi birçokları tarafından bilinir ve söz konusu hayvanın simgesel işlevini alenen gösterir. Baykuş Athena'ya atfedilir; tasviri tanrıçanın varlığını anırtır. Aphrodite'nin güvercini, Hera'nın tavuskuşu, Artemis'in diři geyiđi ya da Zeus'un kartalı için de aynı durum geçerlidir. Bu gelişme, insan toplumlarında hayvanların varlığını hem pratik hem de metaforik yollarla olduđu gibi kabul eder (Mitchell, 2018: 5), ancak bunun ötesine geçerek insan ve insan olmayan türlerin kendilerini nasıl iç içe bulduklarını, çođu zaman birinin diđerini oluşturduđu noktaya kadar arařtırır. Eti için hayvan yetiřtirmek veya daha canlıken onlardan elde edilen birçok 'ikincil ürün' ve hizmet (süt ve türevleri, yün, çekiş, nakliye vb.) bunun sadece bir parçasıdır. Dionysos'la baęı nedeniyle eşek, sadık bir öğrenci veyahut öğrenme alışkanlığına henüz bařlayan bir karakter şeklinde belirir: Kaba bir şekilde dediđi dedik, tembel, bildiđini okuyan, komik ve çalışmaktan bıkmayan ve oldukça sadık bir hayvan olan eşek, eninde sonunda tanrının isteđiyle kötü anırmasını ahenkli bir sese dönüřtürebilmiřtir. Tıpkı gizemli bir durum sonrasında hayvansal olmaktan ve cahillikten kurtulmayı bařaran bir mürit gibi. Dionysosçu nitelikli resimlerde, özellikle de Dionysos'un müritlerinin mitsel bir manzaranın tasvir edilmesinde, eşeđe birçok defa yer verildiđi rahatlıkla görülebilir. Tanrıların etrafındakileri belirten seramiklerdeki klasik betimlerde de, kesinlikle bir eşek figürü yer alır: Ya Silenos'un ağırlığı altında ezilmiřtir ya da Dionysos'u taşıdıđı için gurur doludur. Bazen de binici olmaksızın ortalıkta dolaşıp durmaktadır. Ancak cinsel organı belirgin bir şekilde dikkat çeker ölçüde kalkıktır (Bonney, 2000: 386, 931).



**Resim 10-11.** *Grek mitolojisinde betimlenen eşekler* (<https://www.worldhistory.org/satyr/>, Erişim Tarihi: 13/05/2023).

Kulak kesimleri ise genellikle aşağı doğru sarkmış, ya dikkat kesilir vaziyette ya da bir satyrin tehdidi altında korku içinde tasvir edilmiştir. Dionysosçu mezar kabartmalarının üstündeki görsellerde de eşek figürü yer alır. Ancak, bu resimlerde cinselliği işaret eden organı Roma tarzına uyumlu olacak bir şekilde çok kalkık değildir. Öte yandan, Dionysosçu erginlemede, eşekle bir olmanın direkt bir geçişle ilişkin olabileceği belirtilmiştir. Bu kademe müritleri de eşek unvanı (onos) taşırdı. Ancak, eşeğin sembolik varlığı, bildiğimiz Dionysosculuğun belirgin durumlarını bir hayli aşar. Bir Mykenai seramiği, bize eşek kılığına girmiş bir sahneyi tasvir ettiğine göre, daha eskiye uzanabilen bir kökeni olmalıdır. Bu ise daha o dönemden başlayarak, eşekle insan arasında muhtemel bir değişim bağının olasılığı durumunda, eşeğin mitolojik olarak yorumlanması gerektiğini belirtmektedir. Öte yandan, eşek figürü, geleceğe ve diğer kültürlere doğru da devam etmektedir. Bu durumun nedeni de, eşeğin antik çağın iki önemli romanının kahramanı olarak görülmesidir. Bunlar, Lükianos'un Lucianus'u ile Apuleius'un Altın Eşek'idir. Öyle ki her iki romanda, eşeklerle insanların birbirlerine dönüşebilirliği üzerine kurgulanmıştır. Bunlara bakıldığı zaman, kesinlikle bir yapısalılık içerdikleri ve bu durumda eşeğin hayvan olarak algılanmış bir insan figürü şeklinde olduğu açığa çıkmaktadır. İkonografiye baktığımızda da bayağı bir eşek figürü farklı anlamları çağrıştırmaktadır. Eşek genellikle zafer umudu aşılayan bir karakter şeklinde görülür. Lükianos'ta olduğu gibi, onun çatlak anırma sesi, zafer çılgılığı gibi müjdeyi (euangelion) haykırır. Hayvanlara özgü ağırlığı ve şüphesiz iyi niyeti doğrultusunda ve bazı şeylere rağmen mutluluğu hak etmesiyle eşek, sürekli bir şekilde insanın komik ve iyiliksever bir imgesi gibi kullanılmıştır. Abartılmış cinsel vurgusuyla kösnül bir dünyada gibi görünse de, günlük yaşamında çektiği sefil hayat, Priapos gibi eşeği de -bu "yoksul atı" nı da- Dionysos thiasos'unun bir bütünü yapar. Bu doğ-

rultuda eřek de onun gibi II. Ptolemaios'un maiyetinde bulunur. Her ikisi de, olduka řehvet dolu ve ksnl bir řekilde betimlenir. Eřeęin ilk olarak zavallı grnml hırsıza tecavz edeceęi ve bu tanrının adına onun sahip olduęu iřlevlerini yerine getireceęi umulur. Aralarındaki bu yakınlıęı doęrulayan bir mitte, Priapos'un mu, yoksa eřeęin mi erkeklik organının daha da byk olduęu hakkında bahse girmelerini anlatan mittir. İddia-yı kazanan Priapos, kaybeden taraf olan eřeęi ldrr. Bundan byle artık Lampsakos'ta Priapos'a bir eřek adanmaya bařlanır. Ama, Priapos'la eřeęin zdeřleřtirilmeleri, M 2. yzyılda Latin řairi Afranius, Priapos'a "insanların dřndklerinin tam tersine ben bir eřekten doęmadım" de-dirttięinde doruęuna ulařır. Priapos'un bir eřeęin oęlu olması olasılıęı ve onun bu konuda kendisini savunması, tanrıyla bu hayvan arasında yakın bir iliřkinin olabileceęi savını da gclendirmektedir. Bu baę, hibir kur-nazlık yapmasını bilmeyen bu olduka hantal beceriksiz hayvan, tıpkı Pri-apos gibi bir iře bařlayıp bařarısızlıęa uęradıęında ve onunla alay ettik-lerinde daha da belirgin bir hale gelir. Zeus'un ona emanet ettięi deęerli iksir pharmakon'u kaybederek insanların lmsz genlik sırrını kaybet-melerine neden olan hayvan eřektir. Lukianos'un Diyaloglar adlı eserinde "lır alan eřek" yařlı, diřsiz ve kaba bir sevgili simgesi řeklinde kullanılır. Priapos da gzel Lotis'i etkileyebilmek iin benzer řekilde beceriksiz ola-rak davranır ve hikyenin dięer bir yorumunda da Vesta (Hestia) bir glge misali szlerek Priapos'un isteęini aıęa vurduęunda, tanrı, cinsel organı ereksiyon halinde ortada ahlanaarak kalınca, iler acısı bir duruma dřer. Priapos, incir ve eřek arasındaki iliřkilerin ve baęlantıların tasvir edildięi bu cmlelere, etnografik olarak bazı blmler eklemek gerekmektedir. Aristoteles, eřeklerin kısır olduklarına ve dllerinin muhtemelen soęuk olduęuna vurgu yapar. Aynı řekilde, reme organları byk hayvanlardan bahsederken onların "retken olamadıklarını, nk soęuk dln retken olamayacaęını, ok uzun bir yoldan yumurtaya ulařtıęı iin soęuduęunu" anlatır (Bonnefoy, 2000: 386, 931).

## Sonuç

İnsanlar, yaklaşık 6.000-5000 yıl veya daha uzun bir sre nce, kuzeydoęu Afrika'da bir yerlerde eřekleri evcilleřtirdiler; bunun nedeni, byk olasılıkla eřyaların tařınmasının maliyetlerini azaltarak gezgin bir pastoralist yařam tarzını desteklemeye saęlayabilecekleri yardımdı (Mitchell, 2018: 225). Eřekler, bu uzun zaman diliminde insanlarla yan yana tarihte gze arpmayan oyuncular olarak hem heyecan verici hem de yavan olayların arka planında (Fagan, 2015: 111), neredeyse tamamen tarihsel radarın altında yrmřlerdir. Sonra eřekler, tıpkı bir kez daha gemiřin unutulmuřluęuna doęru kaybolurlar. Bu mtevazı yk hayvanı, bazen tar-lalarda alıřan, tahıl ęten, hatta bazen et olarak tketilen, insanların ses-siz bir ortaęıydı. alıřkan ve uyum saęlayan eřekler, medeniyetin geliřme-



sinde ve yayılmasında en önemli oyuncularından birisidir. Nedense tarihin sayfalarına inatçı, sadece yük hayvanı ve yüksek sesle anırmaya yetenekli olarak geçerler. Aslında onlar, insanların hayvanlarla uzun süreli ilişkisinin isimsiz kahramanlarıdır. Hikâyelerini ne kadar çok ortaya çıkarırsak, tarihteki sessiz rolleri o kadar önemli hale gelir.

6.000 yıl önce eşeklerin evcilleştirilmesi, erken pastoral toplumları ve eski devletleri dönüştürmüştür. Eşekler, çöle uyum sağlamış dayanıklı hayvanlardır ve kurak topraklarda ağır yükleri taşıyabilmeleri, çobanların daha uzaklara ve daha sık hareket etmelerine ve sürüleriyle evlerini taşımalarına olanak sağlamıştır. Eşeğin evcilleştirilmesi, aynı zamanda, yeni oluşan Mısır devletinde büyük ölçekli gıdanın yeniden dağıtımına izin vererek Afrika ve Batı Asya'da kara ticaretini genişletmiştir. Ek olarak, eşek sütü Antik Yunan'da doktorlar tarafından çeşitli hastalıkları tedavi etmek için ve Roma döneminde cilt yumuşatıcı olarak kullanılıyordu. Bugün eşekler ve katırlar, dünyanın kurak, engebeli ve daha fakir bölgelerinde ulaşım için gereklidir. Bununla birlikte, sürecin uzunluğu ve eşeklerin evcilleştirilmesinin zamanlaması ve ne zaman ulaşım için kullanıldıkları hakkında çok az doğrudan kanıt vardır.

Mısır'ın Abydos kentinde elde edilen arkeolojik bulgular ilginç bir şekilde eşeğin evcilleştirme sürecinin kuzeydoğu Afrika'daki bir coğrafi bölgede birden fazla gerçekleşmiş olabileceğini göstermektedir. Ancak nakliye hayvanlarının evcilleştirilmesinin seyri hakkında çok az şey bilinmektedir. Afrika yaban eşiği (*Equus africanus*), eşeğin vahşi atasıdır. En eski eşekler eski Mısır'da bulunduğundan, arkeologlar bunların Mısır'ın Nil Vadisi'nde yaşayan köylüler tarafından yerleşik Nubia yaban eşiğinden evcilleştirildiği sonucuna varmışlardır. Bu görüşün dayanaklarından biri, Sir Flinders Petrie'nin Mısır'da Tarkhan'daki I. Hanedan mezarında (MÖ 2850) olağandışı üç eşek iskeleti keşfetmesiydi. Maadi ve Hierakonpolis bölgelerinden alınan kemiklerin daha yeni boyuta dayalı analizleri, eski Mısır'da erken eşeklerin varlığına dair ek kanıtlar sağlamıştır. 1980'lerde güneybatı Asya'da çalışan zooarkeologlar, Suriye, İran ve Irak'taki sitelerden (MÖ 2800–2500) eşeğe atfedilebilen kemikler bulmuşlardır. Asya yaban eşiğinin (*Equus hemionus*) her yerde bulunması nedeniyle bu bölgede teşhis yapmak zordur, ancak bu buluntular ve Afrika yaban eşiği olarak tanımlanan kemiklerin keşfi, eşeklerin bu bölgede evcilleştirildiğine dair alternatif hipotezi gündeme getirmiştir (Rossel, 2008: 3715).

Bununla birlikte, modern eşeklerin mitokondriyal DNA'sı üzerine yapılan yeni genetik araştırma, Afrika yaban eşiğinin bir değil iki alt türünün evcilleştirildiğini öne sürmektedir. Biri Somali yaban eşiğiyle, diğeri Nubia yaban eşiğiyle gruplaşan iki evcil eşek sınıfı tanımlanmıştır. Her iki sınıftaki değişkenlik Afrika'da en fazladır. Bu bulguların ve yakın tarihli arkeolojik araştırmaların bir sonucu olarak, Afrikalı çobanların 6000 yıl

önce Sahra'da artan kuraklıęa bir yanıt olarak yaban eřeđini evcilleřtirdikleri ileri sürülmüřtür. *Equus africanus*'un eski Mısır, güneybatı Asya ve Afrika pastoral evcilleřtirilmesi için bu hipotezleri test etmek, kültürel bağlamlarında en eski eřeđleri tanımlamayı gerektirir. Ne yazık ki, evcilleřtirmenin ilk ařamaları, eřeđlerin vahři atalarına en çok benzediđi ve bu nedenle ayırt edilmesinin en zor olduđu dönemdir. Mısır soyluları, eřeđler evcilleřtirdikten çok sonra Afrika yaban eřeđini avlamıř, bu nedenle her ikisi de Hanedanlık dönemi Mısır yerleřimlerinde görölmektedir. *Equus africanus*, arkeolojik alanlardan ve Kral Tutankhamun'un mezarındaki gibi vahři eřeđ avı tasvirlerinden tespit edilmiřtir. Pek çok evcil toynaklı hayvan, vahři atalarından daha küçük olduđundan, Hanedanlık öncesi ve sonrasından alınan kemik parçaları, Mısır eřeđlerinde zamanla küçölme eğilimi gösterdiđinden, osteolojik olarak büyük eřeđler genellikle vahři, küçük olanları ise evcil olarak kabul edilir (Rossel, 2008: 3716).

Eřeđler, gittikçe karmařıklařan ticari ve politik dünyada küçük ama iyi belgelenmiř bir ritüel rol oynamıřlardır. Çok sayıda eřeđ gömü örneđi, yüksek statölü bireylerin ve savařçıların mezarlarının yanında bulunmuřtur. Çiftler halinde, hatta bazen daha büyük sayılarda bulunurlar, bazen kemikleri sanki ritüel ziyafetlerin veya kurbanların bir parçasıymıř gibi eklemlerinden ayrılmıřtır. Mısır'daki Abydos mezarlarına bakılırsa, bu tür kurbanlar zenginlik ve ekonomik gücün simgesiydi. İyi belgelenmiř bir eřeđ gömüsü, MÖ 1700 ila 1550 yıllarına tarihlenen Gazze yakınlarındaki bir řehir olan Tel Haror'daki kutsal bölgenin kalbinde yer almaktadır. Dört yařında, yavru bir eřeđ, bir tapınađın avlusunda sol tarafı üzerine yatmıř, kolları düzgünce bükölmüř halde bulunmuřtur. Kervan kullanımı için eğitilemeyecek kadar küçük olan ve diřlerinden eřeđe binildiđine ve yük tařıdıđına dair hiçbir iřaret yoktur, ancak gem ona özel bir statü vermektedir. Aslında, Tunç Çađı metinleri ve ikonografisi, eřeđlerin tipik olarak bir boyun ipi, burun halkası ile kontrol edildiđini gösterdiđinden, gem parçalarının varlıđı, savař arabalarının kullanılmasıyla ilgili çağdař uygulamaya ve sahip oldukları statü çağrıřımlarına atıfta bulunabilir (Fagan, 2015: 124; Mitchell, 2018: 95).

## Kaynakça

- Bahrani, Z. (2003). *The Graven Image: Representation in Babylonia and Assyria*. Philadelphia: University of Pennsylvania Press.
- Barnett, R. D. (1976). *Sculptures from the North Palace of Ashurbanipal at Nineveh (668-627 B.C.)*. British Museum Publications Limited.
- Beja-Pereira, A. (2004). African Origins of the Domestic Donkey. *Science* (304/18), 1781.
- Bleakley, A. (2000). *The Animalizing Imagination: Totemism, Textuality and Ecocriticism*. New York: Palgrave Macmillan.
- Bonnefoy, Y. (2000). *Antik Dünya ve Geleneksel Toplumlarda Dinler ve Mitolojiler Sözlüğü I. Cilt A-K*. (Türkçe baskıyı yayma hazırlayan: L. Yılmaz), Ankara: Dost Kitabevi Yayınları.
- Delouguaz, P. ve Boyers, J. (1961-62). *The Oriental Institute 1961-60 Annual Report*. The University of Chicago.
- Fagan, B. (2015). *The Intimate Bond: How Animals Shaped Human History*. Bloomsbury.
- Günbattı, C. (2012). *Kültepe-Kaniş: Anadolu'da İlk Yazı, İlk Belgeler*. Kayseri Büyükşehir Belediyesi Kültür Yayınları.
- Jacobsen, T. (2017). *Karanlığın Hazineleri: Mezopotamya Dininin Tarihi* (Çev. S. Erduman), İstanbul: Paris Yayınları.
- Khazanov, A. (2009). Specific Characteristics of Chalcolitic and Bronze Age Pastoralism in the Near East. J. Szuchman (Ed.), *Nomads, Tribes, and the State in the Ancient Near East: Cross-Disciplinary Perspectives* içinde (s. 119-127), The Oriental Institute of the University of Chicago.
- Littauer, M. ve Crouwel, J. (1979). *Wheeled Vehicles and Ridden Animals*. Leiden-Köln: Brill.
- Marshall, F. ve Weissbrod, L. (2011). Domestication Processes and Morphological Change: Through the Lens of the Donkey and African Pastoralism. *Current Anthropology*, (52/4), 397-413.
- Marshall, F. (2014). Asses/Donkeys: Domestication. C. Smith (Ed.), *Encyclopedia of Global Archaeology* içinde (s. 552-555), New York: Springer.
- Mitchell, P. (2018). *The Donkey in Human History: An Archaeological Perspective*. Oxford University Press.
- Nichols, J. ve Weber, J. (2018). Amorites, Onagers, and Social Reorganization in Middle Bronze Age Syria. G. M. Schwartz & J. J. Nichols (Ed.), *After Collapse: The Regeneration of Complex Societies* içinde (s. 38-57), The University of Arizona Press.
- Oates, J. (2003). A Note on the Early Evidence for Horse and the Riding of Equids in Western Asia. M. Levine, C. Renfrew & K. Boyle (Ed.), *Prehistoric*



*Steppe Adaptation and the Horse* içinde (s. 115-125), Cambridge: McDonald Institute.

Rossel, S. (2008). Domestication of the donkey: Timing, processes, and indicators. *PNAS (105/10)*, 3715–3720.

Wiggemann, F. (2011). Agriculture as Civilization: Sages, Farmers, and Barbarians. K. Radner & E. Robson (Ed.), *The Oxford Handbook of Cuneiform Culture* içinde (s. 663-689), Oxford University Press.

Yılmaz, O. ve Ertuęrul, M. (2011). Eřeęin (*Equus asinus*) Evcilleřtirilmesi. *Iędir Üniversitesi Fen Bilimleri Enstitüsü Dergisi (1/3)*, 111-115.

